



Univerzális használati útmutató
EZ-IP gyártmányú digitális képrögzítő
eszközökhöz

Előszó

Köszönjük, hogy Dahua gyártmányú eszközt választott.

Ez az útmutató az eszköz helyes beállításait mutatja be vázlatpont szerűen, az útmutatóban szereplő képek illusztrációk, a könnyebb szemléltetést szolgálják. A leírás univerzális, mivel minden eszköz (DVR, NVR, HCVR) menüfelépítése azonos, a típus specifikus beállításokra külön fejezetekben térünk ki a leírás végén.

1 Telepítés

1.1 A csomagolás tartalma

A rögzítő csomagolása tartalmazza: az eszközt, tápot, egeret, távirányítót, csavarokat a HDD rögzítéséhez illetve egyes modelleknél hálózati kábelt, SATA kábelt.

Merevlemezt nem tartalmaz.

1.2 Telepítési környezet

Az eszközt stabil vízszintes felületre helyezze, kerülve a poros, nedves környezetet, ne tegye ki közvetlen napfénynek, illetve csapadéknak.

1.3 A merevlemez behelyezése

Távolítsa el az eszköz fedelét, csatlakoztassa a SATA kábelt, illetve a HDD tápkábelét illetve rögzítse megfelelően a merevlemezt a rögzítő házába. Tegye vissza a fedelet

1.4 Tápellátás

Az eszköz tartozéka a táp, ezt minden esetben úgy helyezze el, hogy az ne okozzon tűzveszélyt, illetve felesleges áramkimaradást. Ha más tápot szeretne használni, akkor minden esetben olyan karakterisztikájút használjon, mint a gyári, az áramerősség (A) ne legyen kisebb, mert az az eszköz helytelen működését okozza.

2 Beüzemelés

2.1 Bekapcsolás

Ha minden be van kötve, akkor az eszköz hátlapján található gombbal helyezheti feszültség alá az eszközt, illetve ha ilyen gomb nincs, akkor az eszköz automatikusan be fog kapcsolni, ha rákötöttük a tápot.

2.2 Sípolás

Az eszköz minden esetben sípolni fog, ha úgy indítjuk be, hogy nincs benne merevlemez, vagy a merevlemezt nem ismeri fel. Az első esetben, a sípolást úgy tudjuk megszüntetni, hogy az előlapon található bekapcs. gombot háromszor egymás után megnyomjuk.

2.3 A készülék inicializálása

Ha első alkalommal használja a készüléket, állítsa be az admin jelszót (a rendszer alapértelmezett felhasználója).

Megjegyzés

A készülék biztonsága érdekében az inicializálás lépéseit követően gondosan őrizze meg az **admin** jelszót, és változtassa meg rendszeresen.

Kövesse az alább felsorolt lépéseket:


2.3.1. Indítsa be az NVR készüléket (boot up).

A készülék az inicializálás felületét mutatja. Lásd az 1-6. ábrát.



1-6. ábra

2.3.2. Állítsa be az admin bejelentkezési jelszavát.

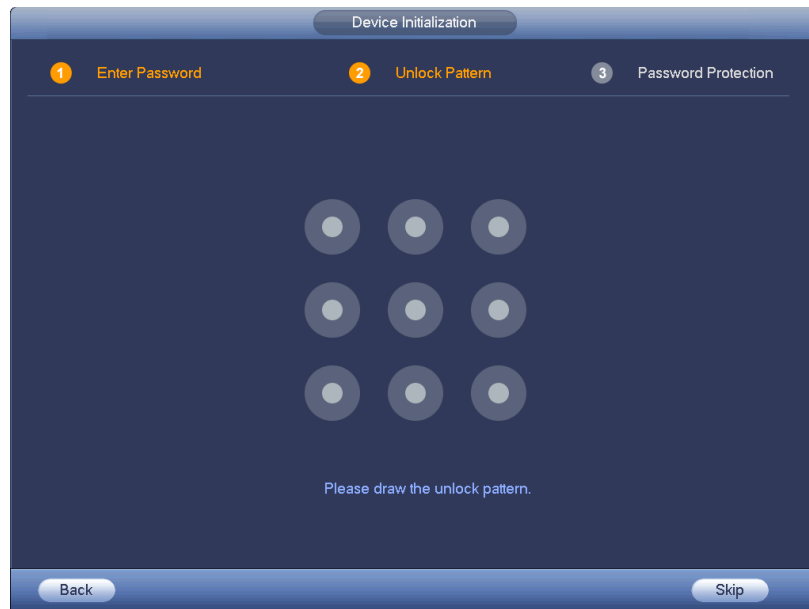
- Felhasználónév: Az alapértelmezett felhasználónév: admin.
- Jelszó/jelszó megerősítése: A jelszó 8-32 karakterből állhat. Tartalmazhat betűket, számokat és különleges karaktereket (kivéve: "", "", ",", ":", "&"). A jelszónak legalább két kategóriát kell tartalmaznia a fentiekből. Javasoljuk, használjon erős jelszót.
- Emlékeztető kérdés: Itt beállíthat emlékeztető kérdést. A bejelentkezés felületén kattintson erre: , a készülék meg fogja jeleníteni a jelszóra vonatkozó megfelelő emlékeztető kérdést.
-



FIGYELEM

JAVASOLJUK, ERŐS JELSZÓT HASZNÁLJON – a készülék biztonsága érdekében kérjük, hozza létre saját jelszavát. Szintén javasolt, hogy időnként változtassa meg a jelszót, különösen nagy biztonságot igénylő rendszerekben.

2.3.3. Kattintson a Next-re (tovább) – a készülék a következő felülethez lép. Lásd az 1-7. ábrát.



1-7. ábra

2.3.4. Állítsa be a feloldási mintát

A feloldási minta beállítása után a készülék a **jelszó védelmi** felületre lép. Lásd az 1-8. ábrát.



Megjegyzés

- A készülék alapértelmezés szerint alkalmazza a belépéshez a feloldási mintát, ha itt beállította azt. Ha nincs feloldási minta, a belépéshez adja meg a jelszót.
- Kattintson a Skip-re (kihagyás), ha nincs szükség feloldási minta beállítására.

The screenshot shows a 'Device Initialization' window with three steps: 1. Enter Password, 2. Unlock Pattern, and 3. Password Protection. Under step 3, there are checkboxes for 'Email' and 'Security Question'. The 'Email' checkbox is checked, and there is a text input field for an email address with a '(To reset password)' link. The 'Security Question' checkbox is also checked. Below it, there are three security questions, each with a dropdown menu for the question and a text input field for the answer. The questions are: 'Question 1: What is your favorite children's book?', 'Question 2: What was the first name of your first boss?', and 'Question 3: What is the name of your favorite fruit?'. An 'OK' button is at the bottom right.

1-8. ábra

2.3.5. Biztonsági kérdés beállítása



Megjegyzés

- Az itt beállított email cím és biztonsági kérdések az admin jelszó visszaállítására használhatók.
- Ki hagyhatja ezt a lépést, ha a jelöléseket kiveszi az email és a biztonsági kérdés mellől. Majd kattintson a "Next" (Következő) gombra.
- Email: adjon meg egy email címet a jelszó visszaállításához. Ha elfelejtené a jelszót, adja meg az erre a kijelölt email címre megküldött biztonsági kódot az admin jelszó visszaállításához. Ha itt nem adott meg email címet, vagy frissítenie kell azt, a beállításhoz lépjen a főmenüben -> Setting -> System -> Account (Beállítások-> Rendszer-> Felhasználó Fiók) pontra. A részletes információkat lásd a használati útmutatóban.
- Biztonsági kérdés: Állítsa be a biztonsági kérdéseket és a megfelelő válaszokat. Az admin jelszó visszaállításához helyes válaszokat kell megadnia. Ha itt nem adott meg biztonsági kérdéseket, vagy ha frissítenie kell a biztonsági kérdésekkel kapcsolatos információkat, a beállításhoz lépjen a főmenübe, majd -> Setting -> System -> Account -> Security question (Beállítások-> Rendszer-> Felhasználó Fiók-> Biztonsági kérdések) pontra. A részletes információkat lásd a használati útmutatóban.



Megjegyzés

Ha a jelszót a biztonsági kérdések megválaszolásával akarja visszaállítani, lépjen a helyi menü felületre.

2.3.6. A készülék inicializálásának befejezése

A készülék inicializálásának befejezéséhez kattintson az OK-ra.

A készülék az indítási varázsló felületéhez lép. Az indítási varázsló részletes információit lásd a használati útmutatóban.

2.4 Beüzemelési varázsló



A Varázslóval tudjuk elvégezni az eszköz gyors beállítását, úgymint: Általános beállítások, Tömörítés, Ütemezés, Rögzítés beállítása, Hálózati konfiguráció
A felsorolt opciókat a továbbiakban taglaljuk.

NET Mode: Multi-address | Default Ethernet Port: Ethernet1

Ethernet Card: Ethernet1 | IP Version: IPv4

MAC Address: 20:13:10:13:16:33

Mode: STATIC DHCP

IP Address: 10 . 15 . 6 . 145

Subnet Mask: 255 . 255 . 0 . 0

Default Gateway: 10 . 15 . 0 . 1

Preferred DNS: 10 . 1 . 2 . 80

Alternate DNS: 10 . 1 . 2 . 81

MTU: 1500

LAN Download

Buttons: Default, Pre Step, Next Step, Cancel

Itt látható hogyan lépkedhetünk előre hátra a menüpontok között.

SCHEDULE

Record | Snapshot

Channel: 1 | PreRecord: 4 s | Redundancy:

Regular MD Alarm MD&Alarm

Grid: Days (Sun-Sat, Holiday) vs. Hours (0-24)

Buttons: Default, Copy, Apply, Pre Step, Finished, Cancel

Ha minden beállítással végeztünk, kattintsunk az ábrán bekarikázott gombra.

3 Az eszköz menüfelépítése

3.1 'Jobb-klikk' ablak

Nyomja meg az egéren a jobb-klikket, ez fog megjelenni:



- a – Az élőnézet képosztásai, csatornaszámtól függően állítható (Tipp. Képosztásban a kamerák képeit szabadon mozgathatjuk egérrel a nézet ablakain)
- b – PTZ vezérlés ablakát nyitja, bővebben az erre vonatkozó leírásban
- c – színbeállítások gyors elérése d – 'keresés' gyors elérése e – Rögzítés beállítás f – Videomátrix g – főmenü

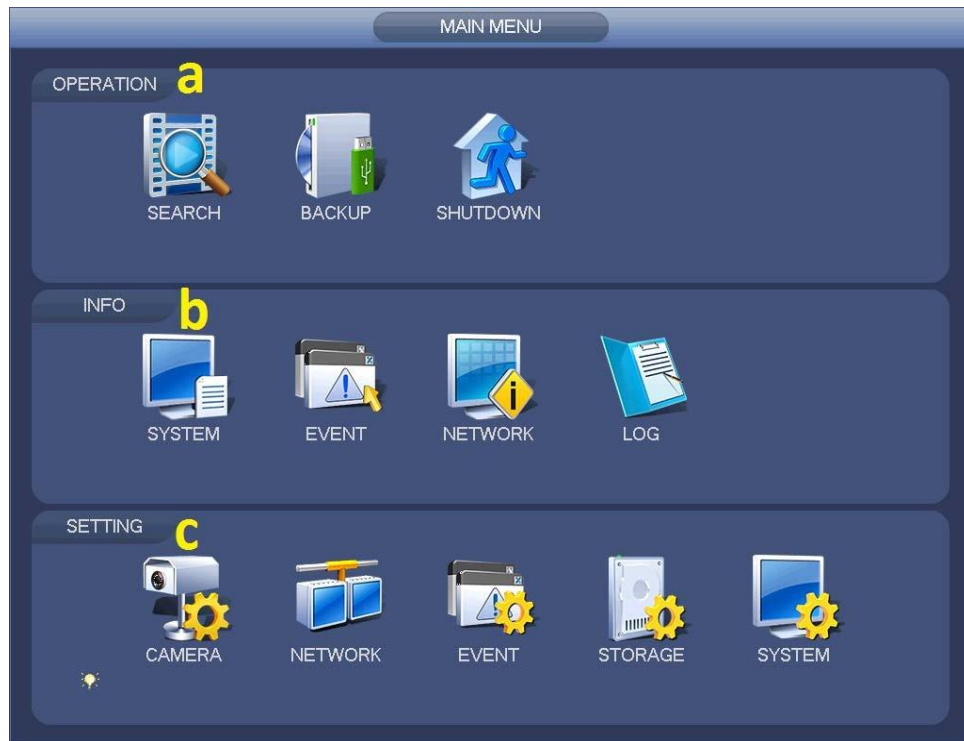
3.2 Élőnézeti parancsikonok

Minden kameraképnél külön-külön a kép felső szélén



- a – gyors visszajátszás
- b – nagyítás
- c – kimentés d – pillanatkép e – némít

3.3 Főmenü



A Főmenü három részből épül fel:

a – az eszköz kezelése b – információk

az eszközről c – az eszköz beállításai

4 Az eszköz beállítása

4.1 Kamera beállítások (kép, tömörítés, csatorna név, típus)



4.1.1 Képbeállítások



Itt tudjuk beállítani a fontosabb képi paramétereket

4.1.2 Tömörítés



Csatornánként tudjuk állítani felbontást, képkockákat, bit rátát mind a fő, mind a mellék adatfolyamon.

Tipp: CBR helyett használjunk VBR-t, és adjunk meg neki 6os értéket.

Ha hangot is szeretnénk rögzíteni, pipáljuk ki: Audio/Video



Itt tudjuk beállítani a pillanatkép paramétereit



Itt tudjuk beállítani az előképen megjelenő feliratok helyét



A 'Copy' vagy 'Másolás' gombra kattintva ez jelenik meg, ezzel a fent taglalt beállításokat át tudjuk másolni az összes, vagy a választott csatornákra.

4.1.3 Csatorna név

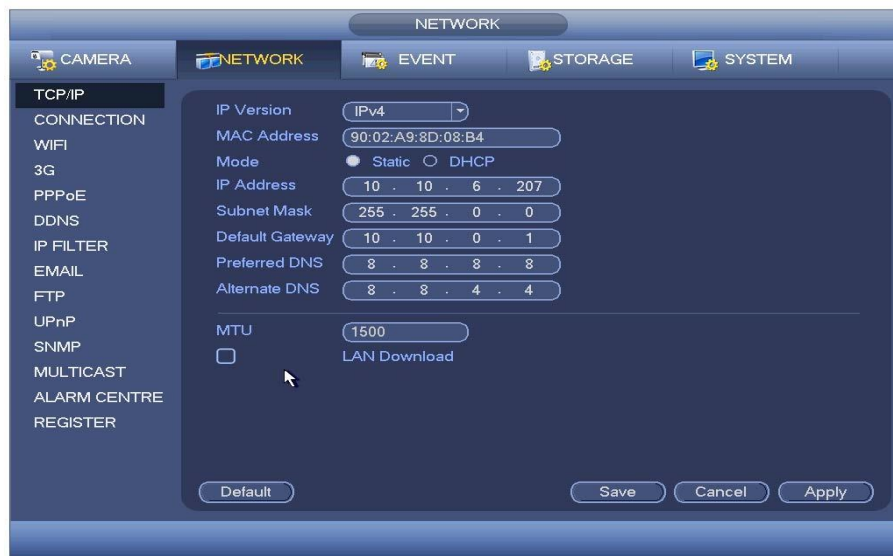


Ebben a menüben tudjuk megadni a csatornák nevét

4.2 Hálózati beállítások (IP cím, portok, DDNS, P2P)



4.2.1 TCP/IP



Itt tudjuk megváltoztatni az eszköz IP címét helyileg és az átjárót. IP cím változtatás ConfigTool –al is végezhető PC-n

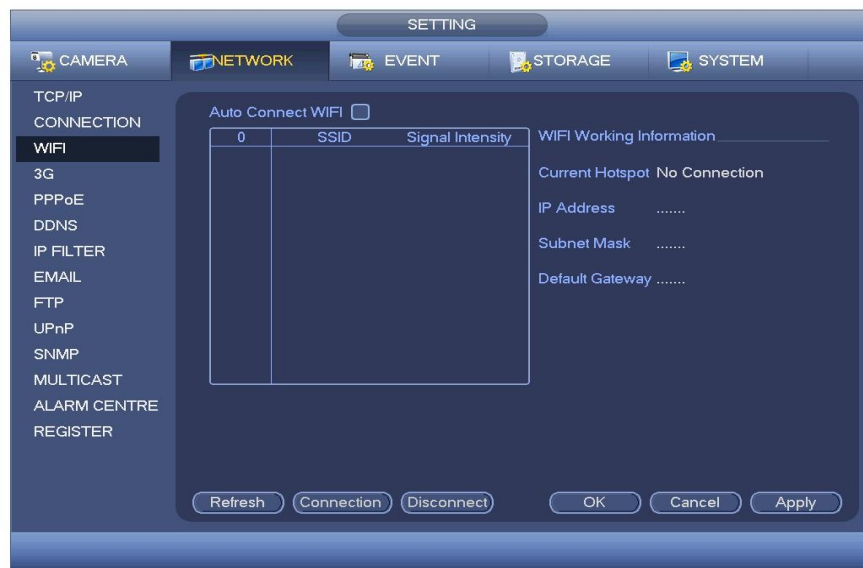
4.2.2 Kapcsolat – port beállítások



Itt állíthatjuk át a portokat.

Fontos – A Dahua eszközök a saját szoftvereikkel (PSS Smart, Dmss) TCP porton kommunikálnak, ha BROWSER-es elérésre is szükség van, akkor a HTTP portra is szükség van, ezt is ki kell engedni a routeren, és ha több eszközünk van egy belső hálózaton, akkor a távoli eléréshez a TCP és HTTP portokat meg kell változtatni, nem lehetnek minden eszközön egyformák.

4.2.3 WiFi beállítások.



Itt tudjuk elvégezni a WiFi beállításait, ehhez használhatunk gyári Dahua WiFi stick-et.

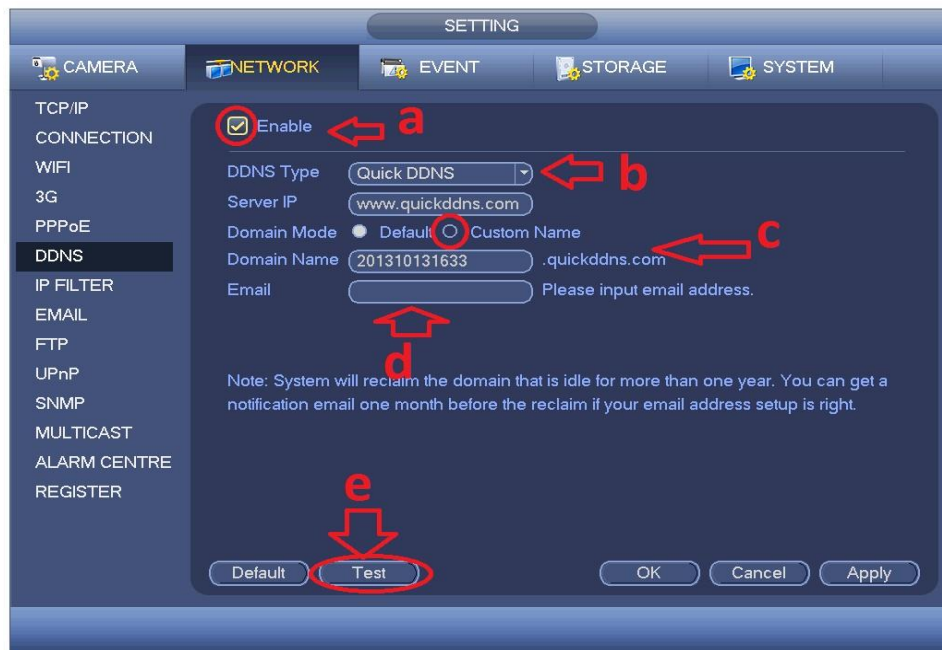
4.2.4 3G beállítások



Itt tudjuk beállítani a 3G-t.

Fontos – Szolgáltató, és nem eszközfüggő a 3G működése, a reklám elkerülése végett, ezért az információért kérjük forduljon a forgalmazójához.

4.2.5 DDNS beállítások



Beállítás, sorrendben:

a – engedélyezzük a funkciót

b – válasszunk szervert, (némelyik fizetős) tipp – az amelyik gyárilag kidobja a

Domain nevet, az lesz a jó (ingyenes) c – Itt adhatunk meg saját Domain-t, célszerű

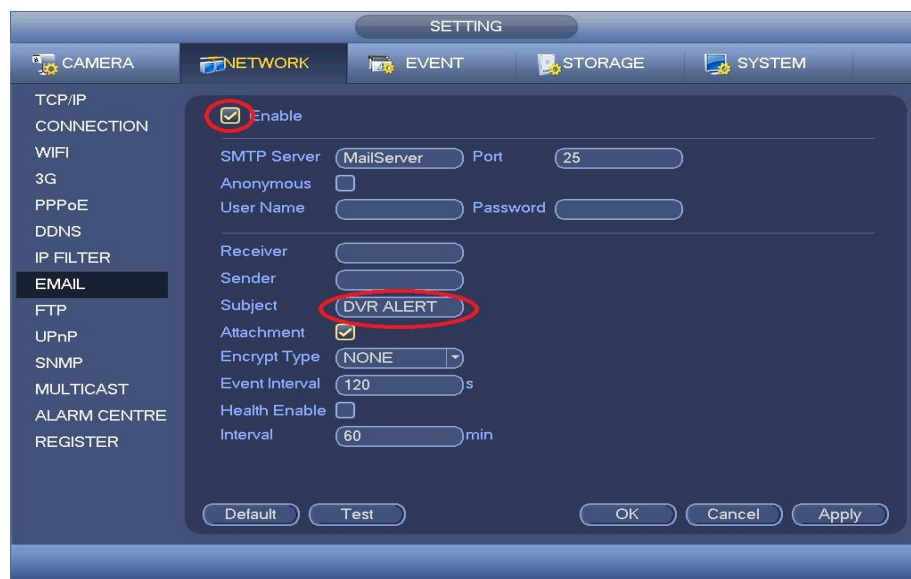
d – nem kötelező Email-t megadni, opció. Ha 1 évig nem jelentkezünk be, kapunk egy levelet hogy kívánjuk-e folytatni a DDNS szolgáltatást.

e – Végezzünk tesztet, hogy a Domain név szabad-e, vagy foglalt, illetve működik-e a szolgáltatás

4.2.6 IP szűrő



4.2.7 Email beállítás



Itt tudjuk megadni, hogy mely email címre kapjunk figyelmeztetést rendellenesség/riasztás esetén, illetve pillanatképet ,egyes fiókok SPAM-ként kezelhetik a kapott leveleket

4.2.8 FTP beállítás

The screenshot shows the 'SETTING' interface for the EZ-IP device. The 'NETWORK' tab is active, and the 'FTP' option is selected in the left sidebar. The main configuration area is titled 'FTP' and includes the following settings:

- Enable
- Server IP: 0 . 0 . 0 . 0
- Port: 21
- User Name: [empty field]
- Password: [empty field]
- Anonymous
- Remote Directory: [empty field]
- File Length: 0 M
- Image Upload Interval: 2 s
- Channel: 1
- Weekday: Mon
- Time Period 1: 00 : 00 - 24 : 00
- Time Period 2: 00 : 00 - 24 : 00
- Alarm, Motion, Regular checkboxes for both time periods.

Buttons at the bottom: Default, Test, OK, Cancel, Apply.

Célszerű opció, ha több tárhelyre van szükség. Beállíthatjuk milyen esetekben/periódusokban rögzítsen a külső tárhelyre, ahogyan az az ábrán is látszik. A felülírás ugyanúgy működni fog mint a rögzítón, ha aktiválva van. Rögzíthetünk NAS-ra, illetve FTP-re egyaránt, valamint megadhatjuk, hogy milyen méretű fájlokat küldjön át az eszköz a szerverre.

A visszajátszás a szerver saját kezelőfelületén történik

4.2.9 P2P beállítás

Lehetővé teszi, hogy a portok kiengedése nélkül érjük el az eszközt PSS Smart-ról illetve Dmss mobil applikációról. Browser-es elérés nem oldható meg ezzel az opcióval.

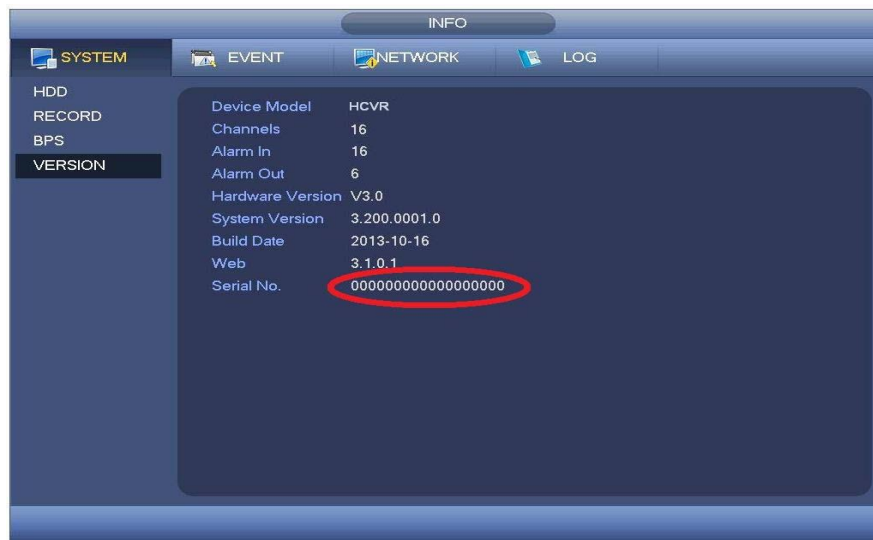


Beállítás:

a – engedélyezzük a funkciót

b – Olvassuk le a mobilunkkal a QR kódot (3G vagy 4G kapcsolattal). Ha PSS Smart – hoz akarjuk P2P –vel hozzáadni, akkor hozzáadásakor válasszuk a P2P opciót majd írjuk be az eszköz sorozatszámát

Az eszköz sorozatszáma az ábrán látszik bekarikázva:

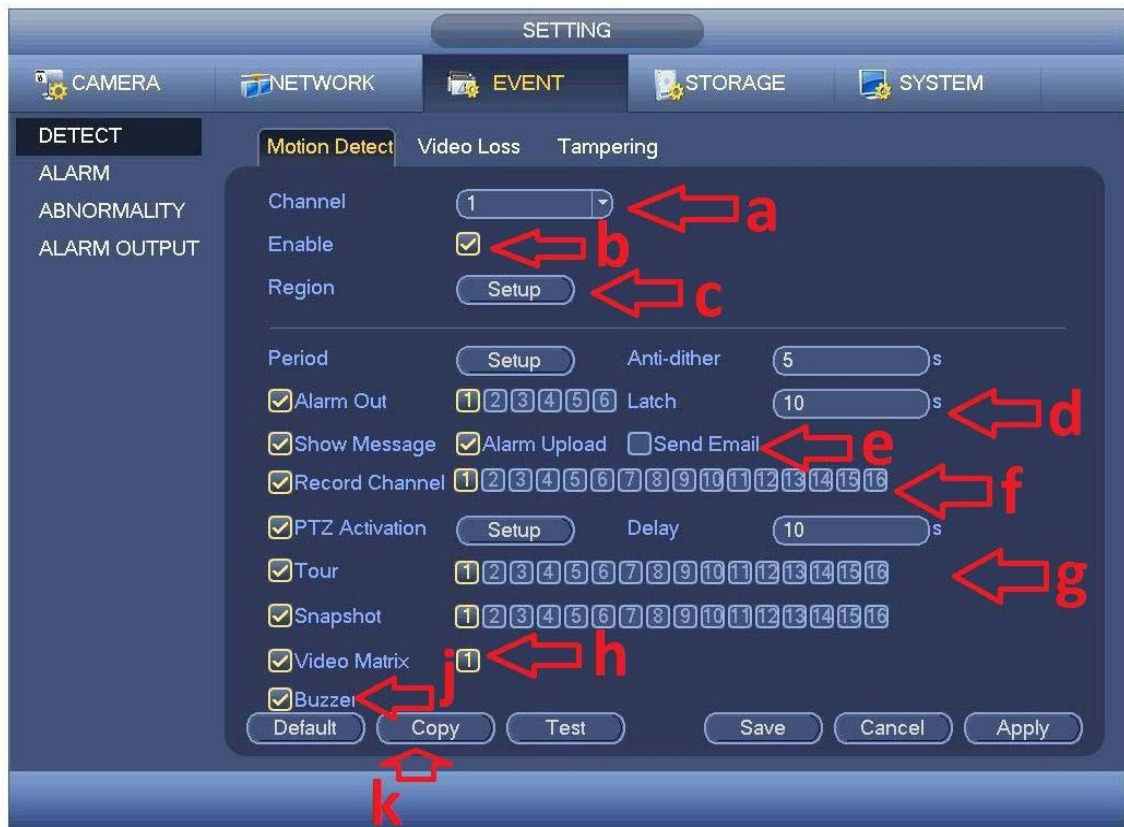


4.3 Esemény beállítások



4.3.1 Érzékelés (mozg. érzékelés, képhiba, videomaszkolás)

4.3.1.1 Mozgásérzékelés



a – Válasszuk ki melyik csatornán akarjuk az érzékelést

b – engedélyezzük

c – állítsuk be a kép melyik részén milyen érzékenységgel történjen az érzékelés, több zónát is megadhatunk



c – itt tudjuk beállítani, hogy milyen hosszú felvétel kerüljön rögzítésre a tényleges mozgás előtt

d

e – Itt tudjuk beállítani, hogy megjelenjen-e felugró ablak mozgáskor, legyen-e riasztás feltöltés illetve kapjunk-e Email-t

f – Itt tudjuk megadni, mely csatornákon induljon meg a rögzítés mozgáskor

g – PTZ aktiválása mozgásra

h – képléptetés mozgásra, a bejelölt csatorna(k) fog látszani mozgáskor élőnézetben

j – Zümmer aktiválása mozgásra

k – beállítások másolása a választott csatornákra

4.3.1.2 Képhiba (Video loss)



Videojel vesztés esetén érzékeli, hogy nincs kép, az ábrán látható opciókat tudjuk beállítani ilyen esetre.

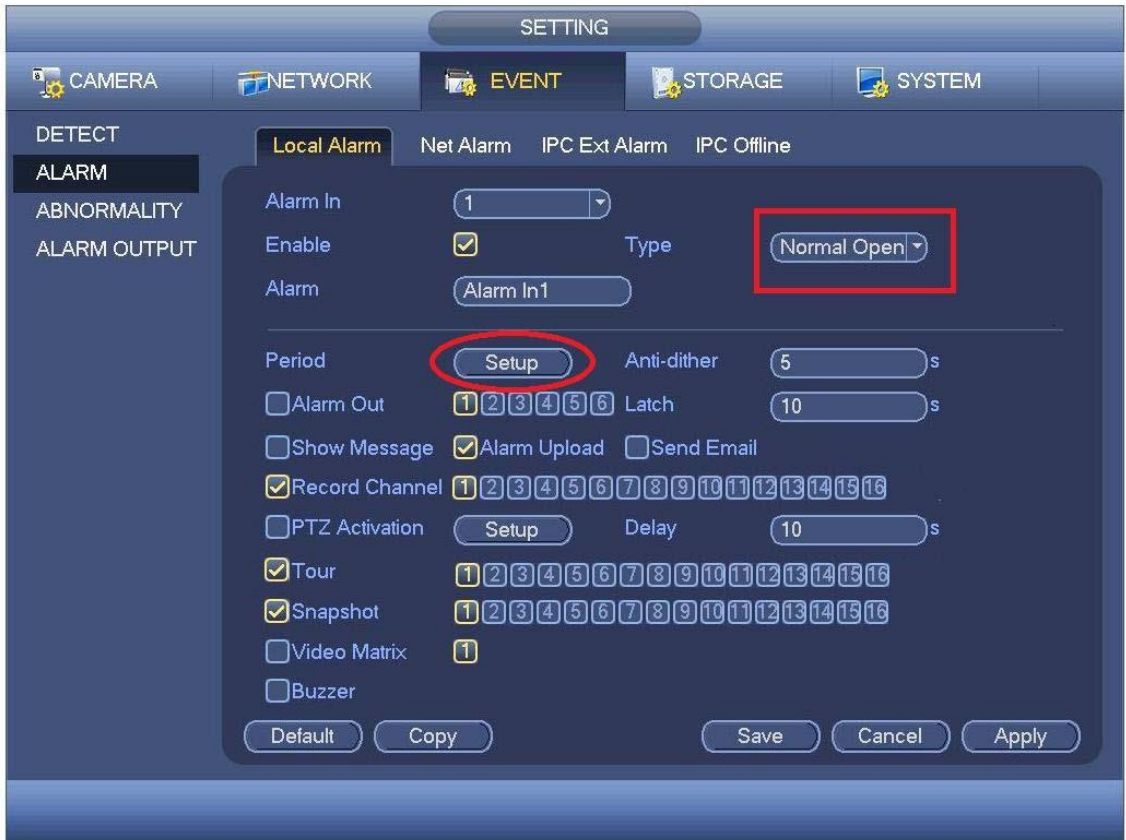
4.3.1.3 Videomaszkolás (Tampering)



Figyelmeztet ha fizikailag eltakarják a kamera látómezejét, hasonlóan az előbb említett két funkcióhoz, itt is több opciót tudunk beállítani ilyen esetekre.

4.3.2 Riasztás (Alarm)

4.3.2.1 Helyi riasztás (Local Alarm)



Ebben a menüpontban tudjuk kezelni a riasztási bemenetekre kötött érzékelők beállításait, valamint a riasztásra vonatkozó funkciókat, amiket hasonló módon tudunk beállítani, mint a 4.3.1.1 menüpontban. Fontos, eltérő beállítás az ábrán bekeretezett részben van, itt tudjuk megadni, hogy az érzékelő 'normál nyitott' vagy 'normál zárt'. A bekerikázott részben tudjuk megadni, hogy mely periódusokban induljon rögzítés a riasztásra.

4.3.2.2 Hálózati riasztás (Net alarm)



Mivel minden rögzítő hálózati eszköznek minősül, képes fogadni hálózaton bejövő riasztásokat. Ez a menüpont ennek beállítását szolgálja.

4.3.2.3 IP külső riasztás (IPC Ext Alarm)



Az IP kamera riasztási bemenetére kötött érzékelőket kezeli.

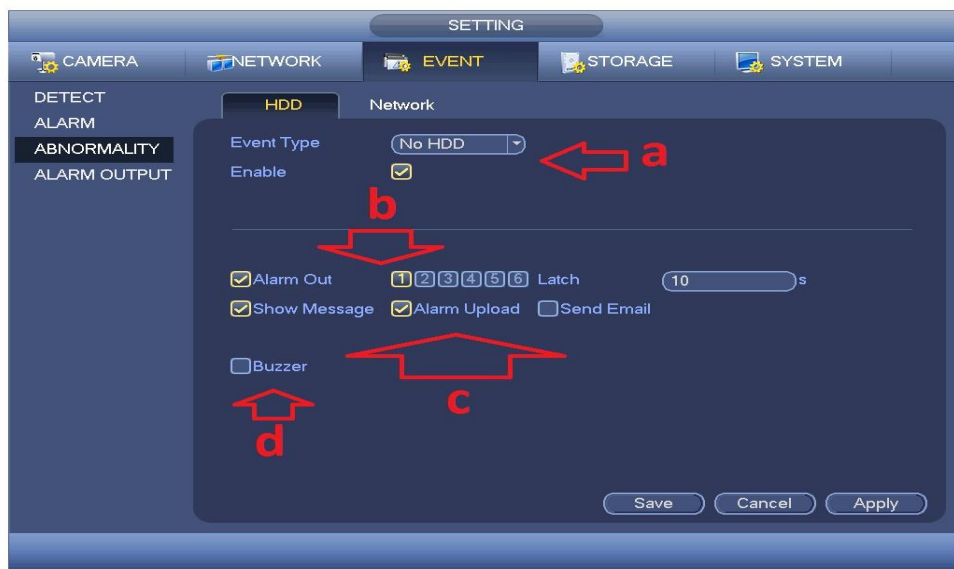
4.3.2.4 IPC Offline



Riaszt, ha valamelyik IP kamera lekapcsol. Beállítása hasonló a többi riasztással kapcsolatos beállítással.

4.3.3 Hibák (Abnormality)

4.3.3.1 HDD



Az eszköz képes érzékelni a merevlemezrel kapcsolatos hibajelenségeket

a – Esemény típusának kiválasztása, az ábrán a 'nincs merevlemez' opció van megadva, illetve engedélyezés. b – Ha az eszköznek van riasztási kimenete, akkor adhat le riasztást, ezt itt tudjuk beállítani

c - Itt tudjuk beállítani, hogy megjelenjen-e üzenet mozgáskor, legyen-e riasztás feltöltés illetve kapjunk-e Email-t d – zümmer

4.3.3.2 Hálózat (Network)



A hálózattal kapcsolatos rendellenességeket is észleli az eszköz, itt tudjuk beállítani, hogy ez hogyan történjen.

Mint az előző opciónál, itt is meg tudjuk adni az esemény típusát, valamint a többi opció is megegyezik kivéve a bekeretezett részt, itt tudjuk beállítani mely csatornára rögzítsen amikor rendellenességet érzékel.

4.3.4 Riasztási kimenetek



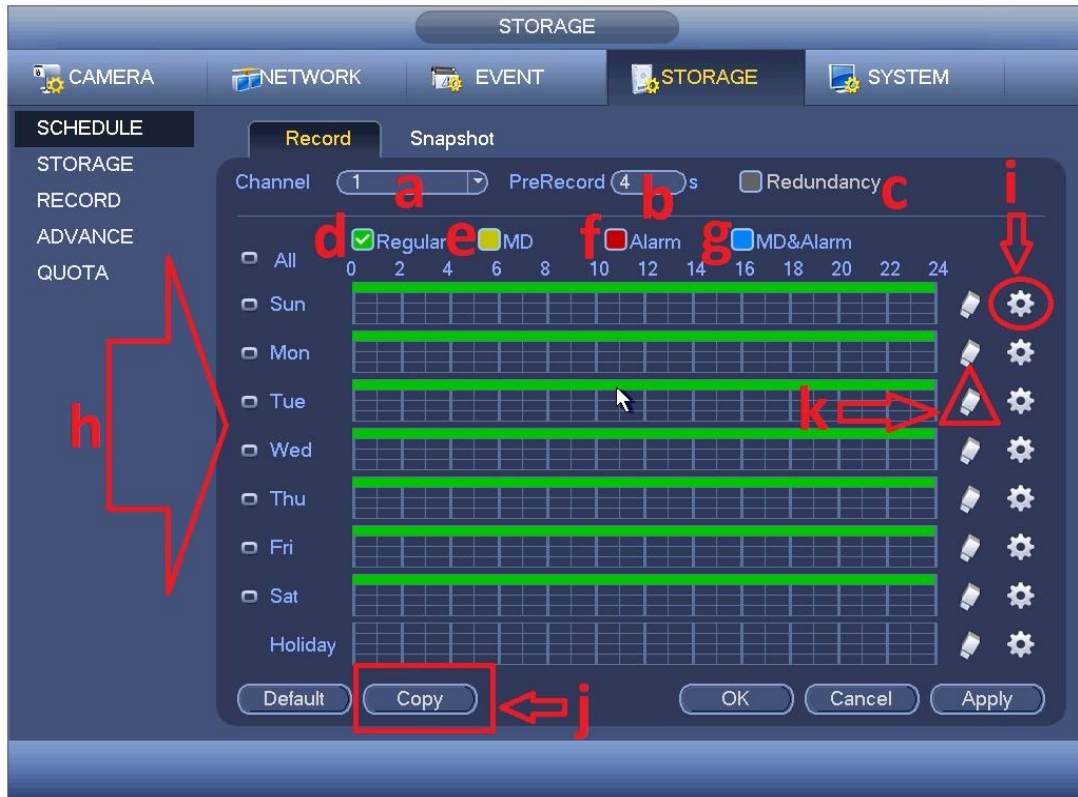
Ha van riasztási kimenet az eszközön, akkor azt itt tudjuk beállítani. Itt tudjuk kiválasztani, hogy az ütemezés szerint (amire az erre vonatkozó menüben bővebben kitérünk majd), 'manual' tehát folyamatosan vagy 'stop' tehát egyáltalán ne rögzítsen ilyenkor.

4.4 Tárhely beállítások



4.4.1 Ütemezés

4.4.1.1 Rögzít (Record)



Ez a menüpont az egyik legösszetettebb a rögzítőben. Itt tudjuk testreszabni, hogy milyen napokon, milyen jellegű rögzítés történjen adott csatornákon, azon belül is meg tudunk adni különböző periódusokat egy napon belül.

Nézzük végig a fontosabb paramétereket –

a – Adott csatorna kiválasztása, lehet egyszerre az összes is.

b – Elő rögzítés hossza (mozg. érzékelés)

c – Átfedés engedélyezése

d – Folyamatos rögzítés (Zöld)*

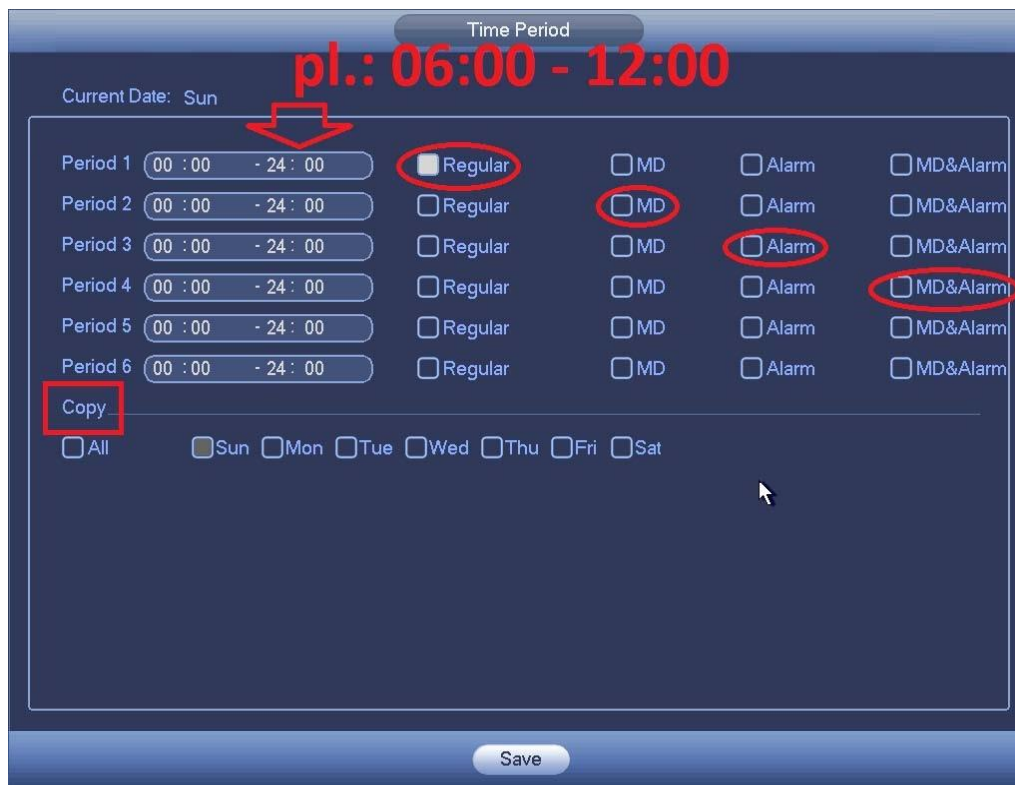
e – Rögzítés mozgásérzékelésre (Sárga)*

f–Rögzítés riasztásra (Piros)*

g – Rögzítés mozgásérzékelésre és riasztásra (Kék)*

h – A hét napjai idősíkbán + összes nap + beállított ünnepnap

i – periódusok beállítása egy napon belül



Ahogy az ábrán is látszik 6 periódus jut egy napra, mind a 6-ban lehet eltérő módon a rögzítés, ahogyan az ábrán is vázoltuk, meg kell adni egy –tól –ig időt

j - itt azt is be tudjuk állítani, hogy milyen rögzítés legyen (karikázva), illetve a többi napra is át tudjuk másolni a beállított periódusokat (bekeretezve) j – másolás a választott, vagy az összes csatornára –

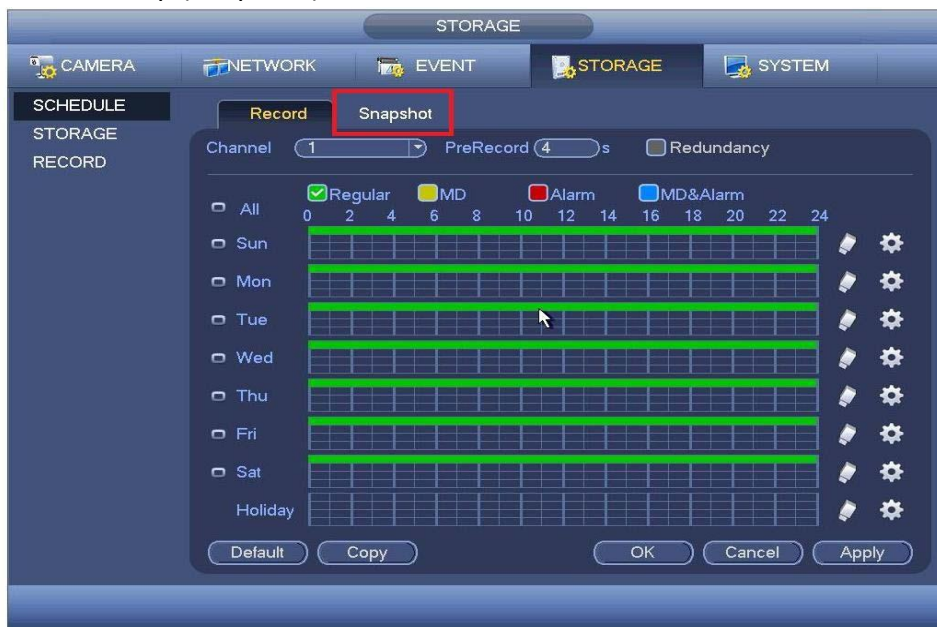


k – radír, ezzel ki tudjuk törölni az egész színes csíkot

*Fontos – a különböző rögzítési módokat egymással párhuzamosan is be tudjuk állítani, így ha például van egy zöld és egy sárga csíknak, akkor lesz folyamatos

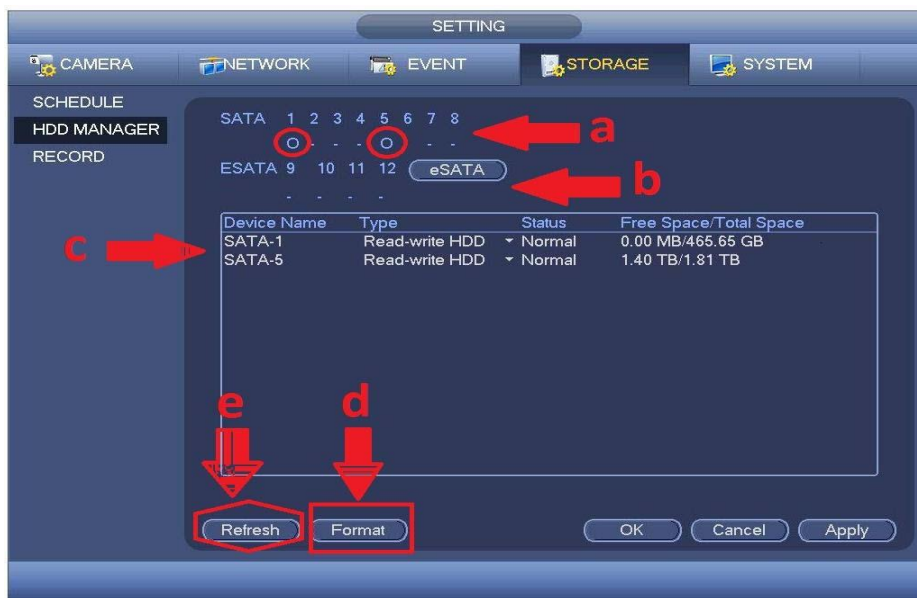
rögzítés, illetve a mozgás plusszban le lesz rögzítve, tehát kétszeresen lesz archiválva a felvétel.

4.4.1.2 Pillanatkép (Snapshot)



A bekeretezett opcióra kattintva tudjuk ütemezni, megegyezően az előző menüvel, a pillanatkép lerögzítését.

4.4.2 HDD Manage (HDD kezelés)



Itt tudjuk megnézni a HDD(k) állapotát, szabad kapacitását a – SATA csatlakozások száma, illetve (bekarikázva) melyik SATA – ra van kapcsolva HDD.

b –eSATA csatlakozások száma, illetve melyiken van HDD c – HDD állapotjelző, kiírja hogy hány HDD van, milyen típusú, milyen a státusza, illetve hogy mekkora az össz. és a szabad tárhely

d – Itt tudjuk leformázni a HDD – t e – frissítés, ezzel

frissítjük az állapotjelzőt

4.4.3 Kézi rögzítés (Record)



Itt tudjuk vezérelni, hogy melyik csatornán miképp menjen a rögzítés.

Ábra szerint:

1. Fő adatfolyam (Main stream) – ez az adatfolyam alapesetben mindig rögzítve van, az alapértelmezett ütemezés szerint (folyamatos – zöld) további opciók-

a – Ütemezés (Schedule) szerinti rögzítés, (alap)

b – Kézi (Manual) – állandó, folyamatos, ilyenkor az ütemezés ki van iktatva

c – Megállítás (Stop) – abszolút nem lesz rögzítés

2. Mellék adatfolyam (Substream)

Ugyanúgy kell beállítani, mint a Főt. Fontos – Alapesetben nem kerül rögzítésre, ha bekapcsoljuk, valamint a Fő is rögzítve van, akkor mind a kettő rögzítve lesz. A mellék adatfolyam archiválása akkor lehet hasznos, ha gyenge

letöltési sebesség mellett akarunk visszajátszani (pl – mobilon), mivel alacsonyabb a felbontása.

3. Pillanatkép (snapshot)

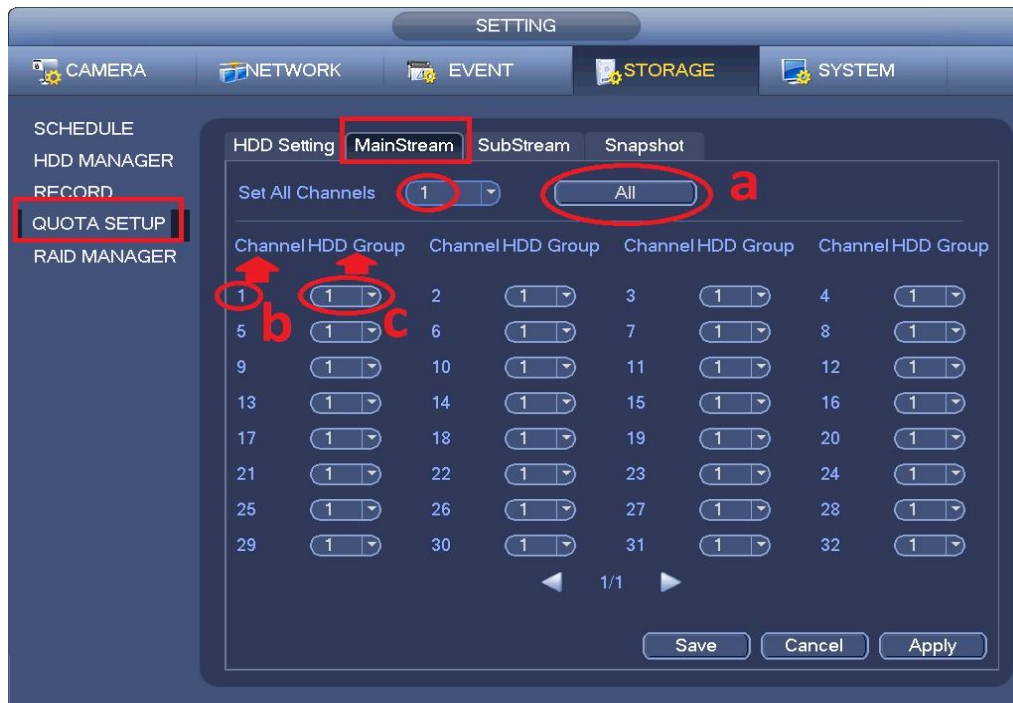
a – ezzel engedélyezzük a pillanatkép rögzítését

b – ezzel tiltjuk

4.4.4 HDD kvóta (Quota setup)



Itt tudunk csoportokat megadni a HDD-nek



Itt tudjuk megadni, hogy melyik kamera melyik HDD csoportba legyen rögzítve.

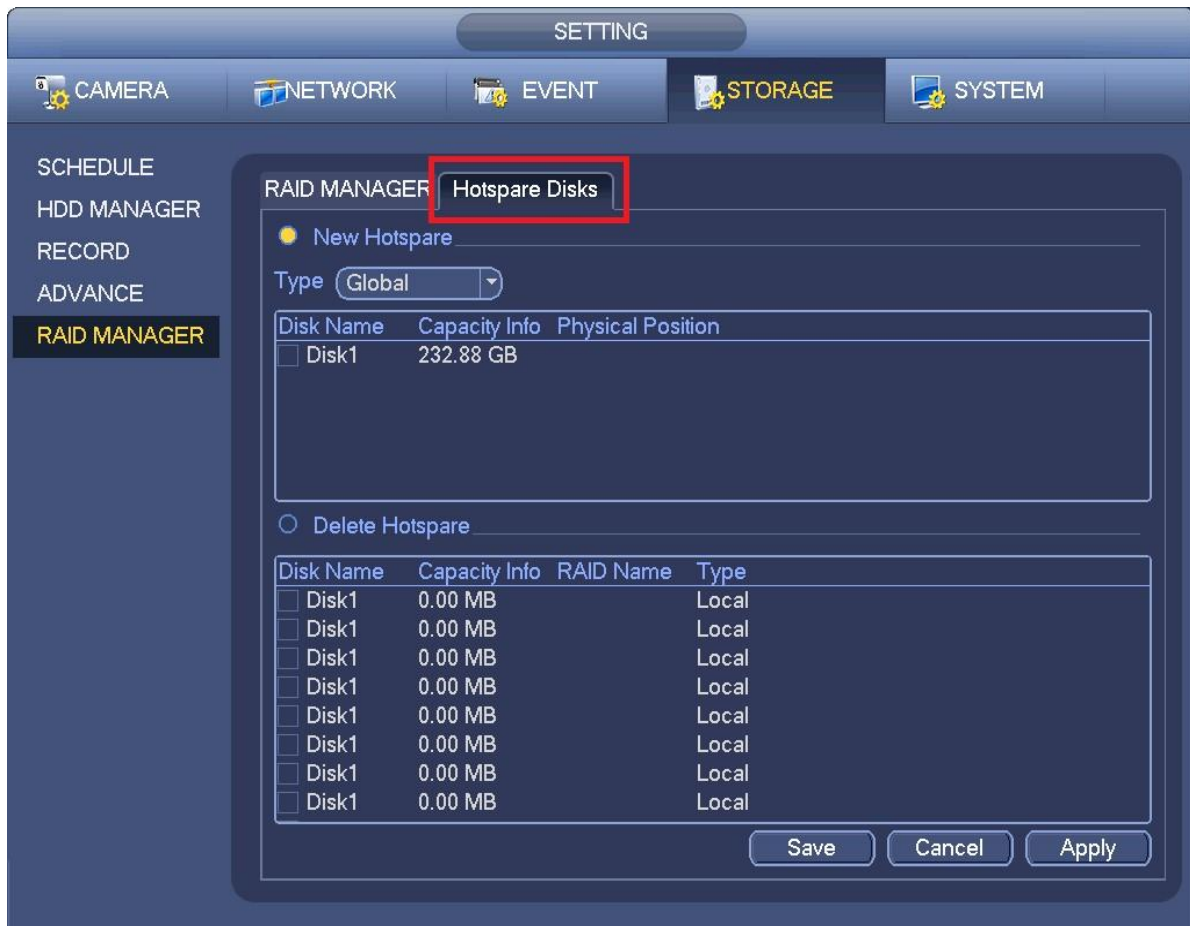
a – így lehet hozzáadni az összes csatornát egy csoporthoz. b + c – így tudunk akár kameránként eltérő csoportot megadni.

Fontos – alapesetben az eszköz egyesével írja a merevlemezeket amíg azok sorban megtelnek, utána ha engedélyezve van felülír és kezdi az egészet előlről.

4.4.5 RAID funkció (RAID manager)



Itt láthatjuk a beállított RAID-eket. Az adott eszköz leírásában szerepel, hogy milyen RAID-et tudunk létrehozni, mivel az típusonként eltérő. Ugyanitt tudunk RAID –et hozzáadni.



Itt tudjuk megadni, hogy melyik merevlemez legyen 'Hotspare', azaz aktív tartalék, ha valamelyik merevlemez meghibásodna, arra menjen tovább a rögzítés.

4.5 Rendszer beállítások (System)



4.5.1 Általános beállítások (General)

4.5.1.1 Általános (General)



- a – az eszköz neve, változtatható
- b – az eszköz sorszáma, alapesetben mindig 8-as, távirányítós vezérléskor van jelentősége, ha mondjuk 2 eszköz van egymás mellett közvetlenül, célszerű megváltoztatni, hogy külön-külön tudjuk őket vezérelni.
- c – nyelv kiválasztása, alapesetben angol, ezen kívül csak magyar nyelv választható.
- d – Video szabvány, PAL rendszerűnek kell lennie

e e – HDD felülírás beállítása

f – csomag hossza, ilyen hosszú fájlokat tudunk majd kimenteni, csökkenthető.

g – gyors visszajátszás hossza

h – automatikus kijelentkezés, a megadott idő elteltével csak jelszóval tudunk visszalépni a menübe, ha 0-t adunk meg, akkor nem kér majd jelszót.

i – Navigációs sáv megjelenítése az élőnézet alján



- | | |
|------------------|------------------|
| 1. főmenü | 6. keresés |
| 2. képosztások | 7. esemény |
| 3. Tour váltás | 8. csatorna info |
| 4. PTZ vezérlés | 9. távoli eszköz |
| 5. színbeállítás | 10. pillanatkép |
| | 11. archiválás |

j – beüzemelési varázsló engedélyezése

k – egérssebesség

l – mindent gyári értékre vissza

4.5.1.2 Dátum és idő beállítása



a – dátum formátum – változtatható b – dátum

elválasztó

c – Dátum és Idő, itt lehet megváltoztatni a dátumot illetve az időt d – Idő formátum

e – beállítások mentése

f – Időzóna megadása, gyárilag GMT+08.00, Magyarország a GMT+01.00 zónában van.

g – nyári időszámítás, ezzel a funkcióval állíthatjuk be a nyári időszámítás kezdetét és végét

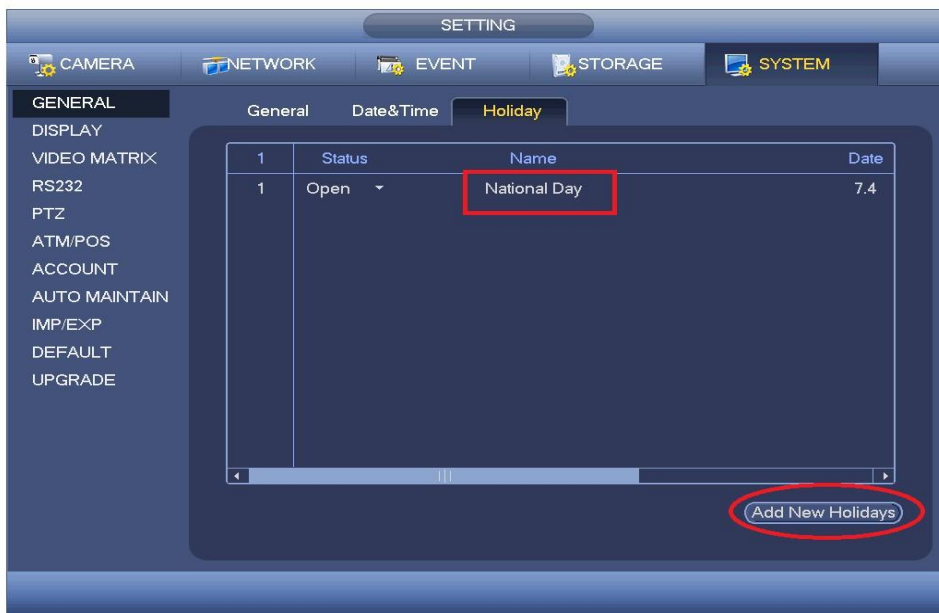
h – itt adhatjuk meg hogy dátumhoz, vagy naphoz legyen kötve

i – itt állíthatjuk be a dátumot, vagy az adott hónap napját k – időszinkron engedélyezése

l – időszinkron beállítások, gyári paraméterekkel működik

m – kézi frissítés

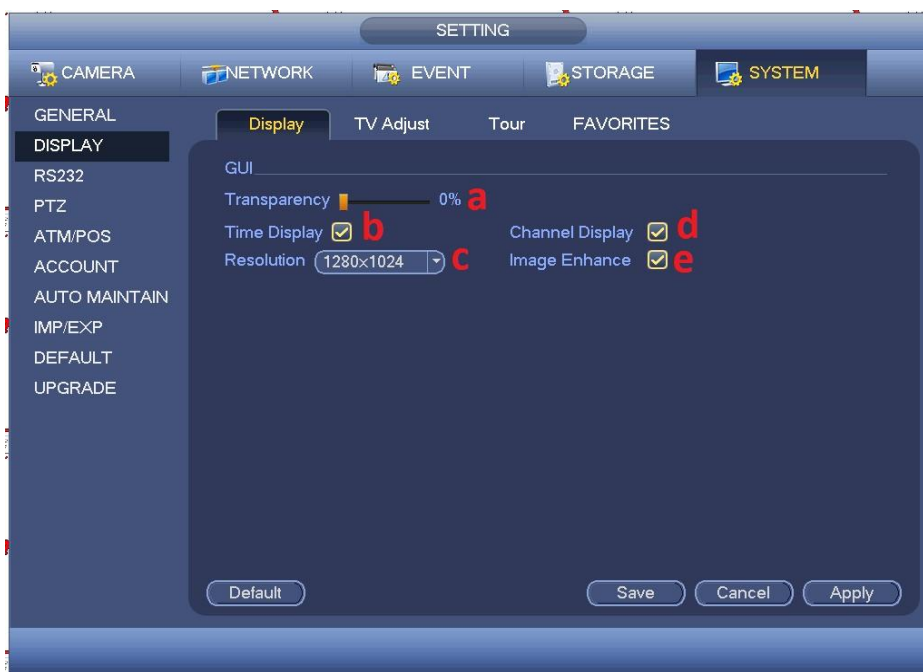
4.5.1.3 Ünnepek hozzáadása



Az ünnepnapot-kat hozzáadhatjuk a bekarikázott menüpontban. Ezekre a napokra külön ütemezést készíthetünk, lásd Ütemezés menüpont

4.5.2 Monitor (Display)

4.5.2.1 Kijelez (Display)



a – átlátszóság, növelve a menüablak átlátszóbb lesz

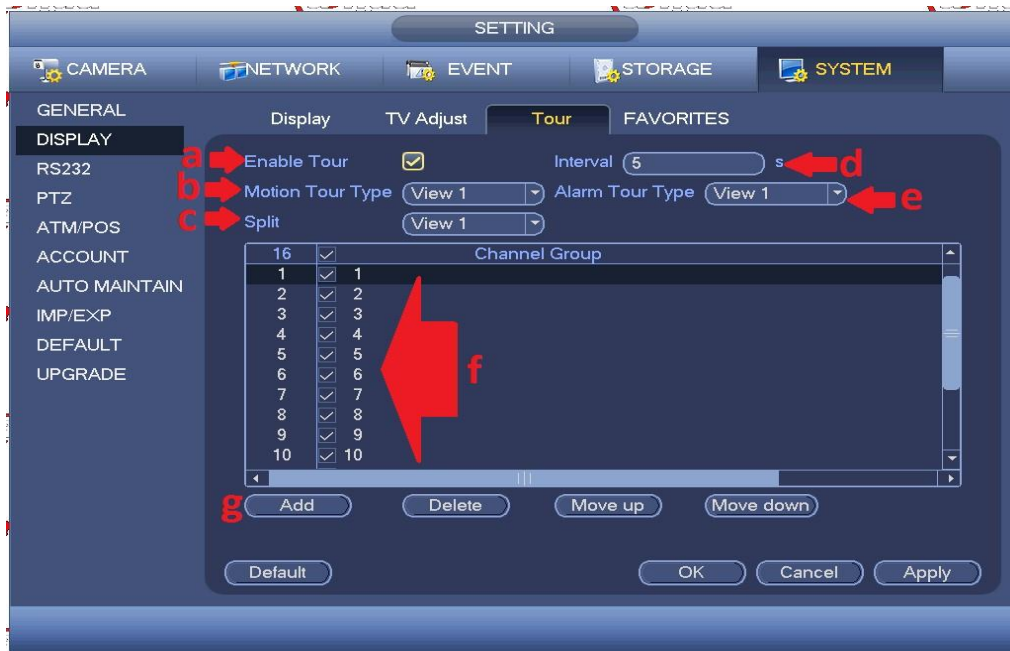
b – Idő kijelzése, ha nincs kipipálva, nem jelzi ki az időt

c – felbontás, gyárilag 1920x1080 minden eszközön, ha monitor nem jeleníti meg, web-es felületen állítható

d – csatornaszám kijelzése

e – képjavítás

4.5.2.2 Pásztázás, képléptetés (Tour)



a – léptetés engedélyezése

b – Monitor pásztázás típusa – itt tudjuk megadni, hogy teljes képeket, vagy különböző képosztásokat akarunk léptetni

c – képosztás beállítása

d – késletetés, itt tudjuk megadni, hogy milyen időközönként váltakozzanak a képek

e – Riasztás léptetés típusának a megadása

f – itt láthatjuk, hogy milyen léptetések vannak beállítva

g – képléptetés hozzáadása

4.5.2.3 Kedvencek (Favorites)



Itt tudjuk variálni azt, hogy mely kamerák kerüljenek adott nézetekbe, képosztásokba, ezt utána el is tudjuk menteni.

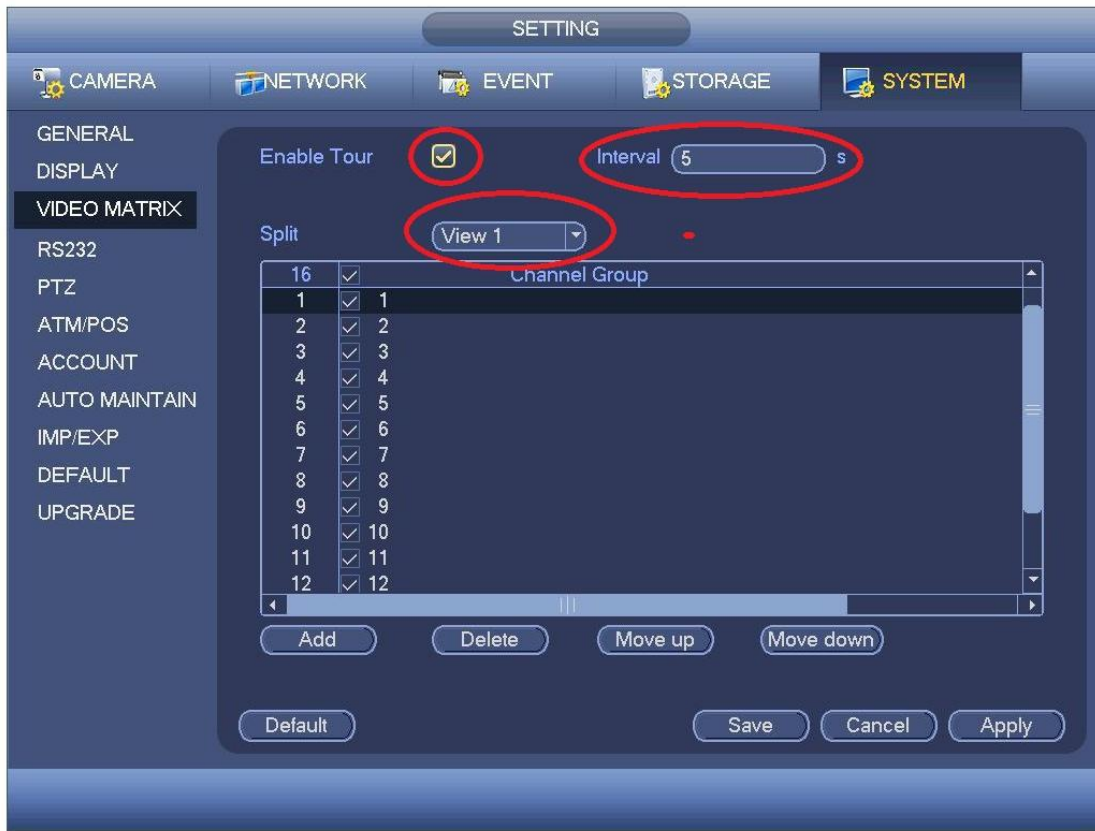
a – Képosztás kiválasztása

b – itt tudjuk megadni, hogy mely csatornán mely kamera látszon

c – jelenlegi beállítás

d – megjelenít most, erre kattintva megnézhetjük mit állítottunk be.

4.5.3 Videó mátrix



Olyan eszközöknél (termékleírás) elérhető, ahol szét tudjuk osztani a kameraképeket több monitor kimenetre. Itt tudjuk beállítani, hogy mit lássunk a az extra monitoron(kon).

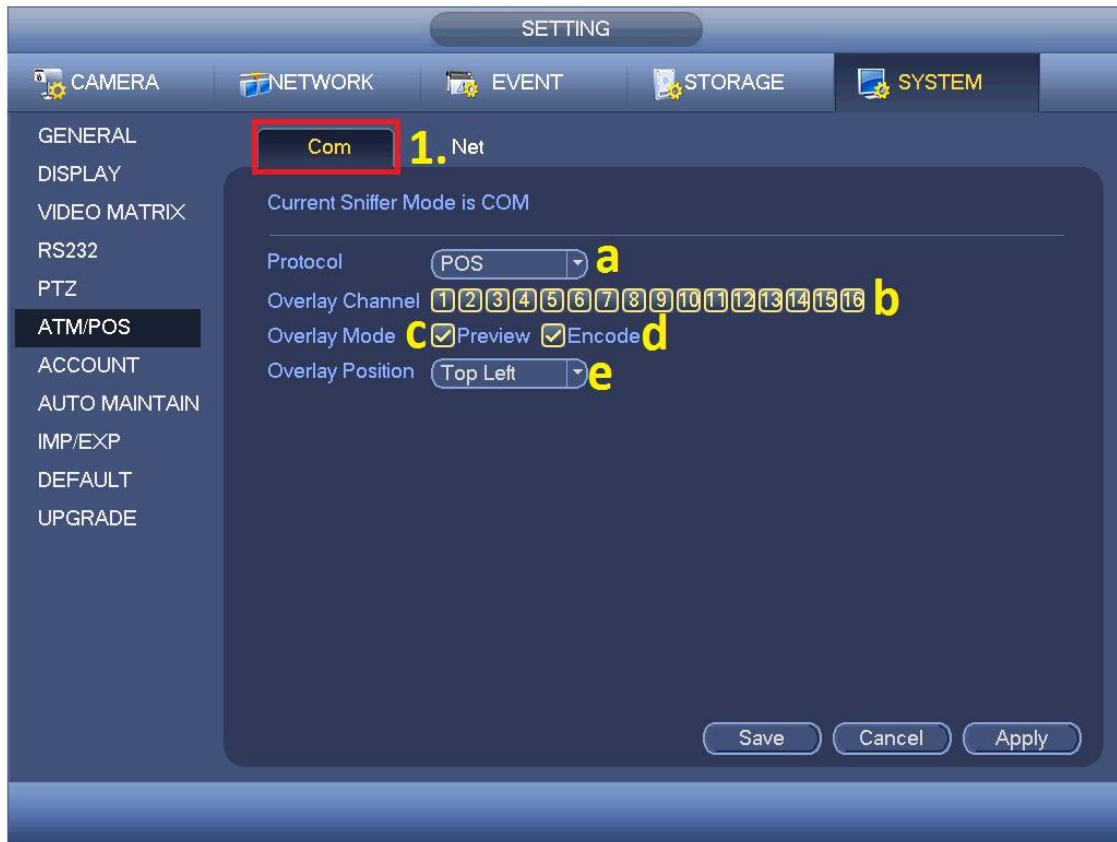
4.5.4 PTZ beállítások



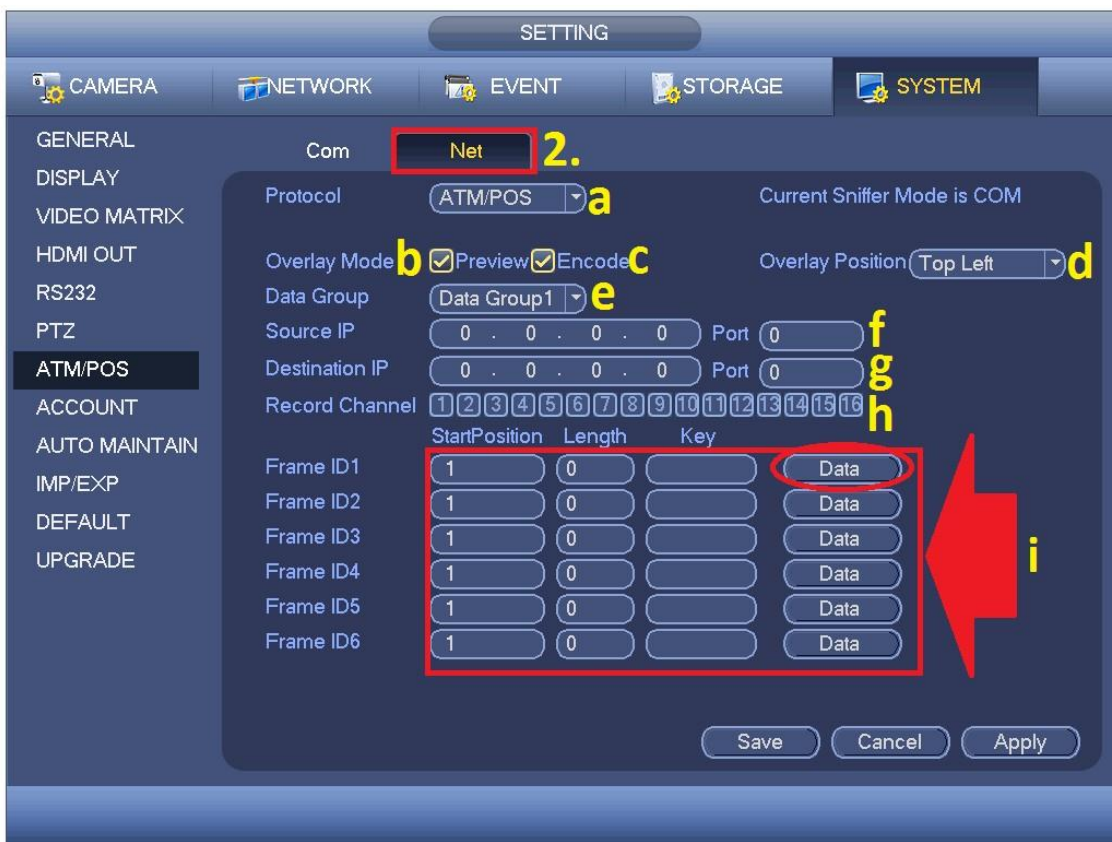
Itt tudjuk megadni PTZ vezérlés kontrol módját, protokollját illetve egyéb paramétereit.

FONTOS – Ha HDCVI kamerát vagy Speed – Dome –ot szeretnénk vezérelni, (ahol nincs szükség RS485-re), akkor állítsuk át a bekeretezett funkciókat a leírt módon. egyéb beállításra ilyenkor nincs szükség.

4.5.5 ATM/POS funkció

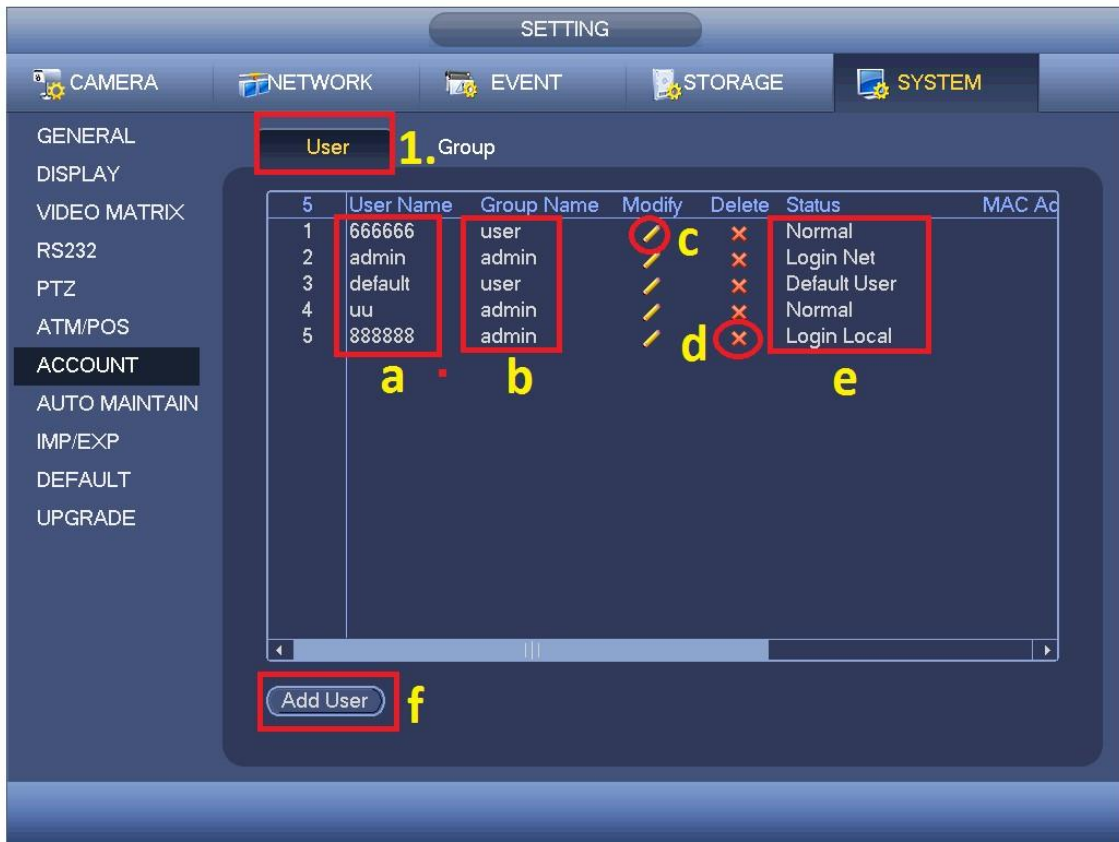


1. Ennél az opciónál sorosan kötjük a ATM/POS terminált az eszközhöz.
 - a – adjuk meg a protokollt
 - b – válasszuk ki, mely csatornákon szeretnénk látni feliratot
 - c+d – megjelenítés módja, megadhatjuk hogy élőnézetben és rögzítve is megjelenjen a felirat.
 - e – felirat pozíciója a kameraképen



2. Ennél az opciónál hálózaton keresztül kommunikál a terminál az eszközzel. Ügyeljünk arra, hogy azonos IP cím tartományban legyenek.
 - a - adjuk meg a protokollt
 - b + c - megjelenítés módja, megadhatjuk hogy élőnézetben és rögzítve is megjelenjen a felirat
 - d - felirat pozíciója a kameraképen
 - e - Adatcsoport kiválasztása, több terminált is hozzáadhatunk ezáltal
 - f - terminál IP címe és port-ja
 - g – rögzítő IP címe és port-ja (UDP)
 - h - válasszuk ki mely csatornákon szeretnénk látni feliratot
 - i – feliratok beállítása, felirat hossz megadása, kulcsszavak megadása. Ha a bekarikázott részre kattintunk, ott tudjuk megadni milyen felirat legyen látható

4.5.6 Felhasználók (Account)



1. Itt láthatjuk, hogy milyen felhasználók, illetve felhasználó csoportok vannak az eszközben.

a – felhasználónevek –alap esetben '666666', 'admin', 'default', '888888' felhasználók vannak benne régi szoftver esetén, új szoftverben csak az admin.

b – itt látható, hogy a felhasználók mely felhasználó csoportba tartoznak, a csoportokra a 2. lépésben térünk ki.

c – itt tudjuk módosítani a meglévő felhasználókat, (jelszó, jogosultság, stb.)

d - Felhasználó törlése, az alapértelmezett felhasználó törlése nem javasolt.

e - felhasználó státusza, távoli eléréshez csak az admin felhasználó alkalmas.

f – felhasználó hozzáadása

Add User

User Name a

Reusable b

Password c

Confirm Password d

Memo e

User MAC f

Group g

Authority h

System 1. Playback 2. Monitor 3.

All

ACCOUNT

PTZ

COLOR

CAMERA

SYSTEM

INFO

STORAGE

CLEAR LOG

DISCONNECT USER

MANUAL CONTROL

EVENT

SHUTDOWN

DEFAULT&UPGRADE

BACKUP

NETWORK

Save Cancel

a – felhasználónév megadása

b – később újra felhasználható legyen (párhuzamosítható)

c – jelszó megadása

d – jelszó megerősítés

e – jegyzet

f – felhasználó MAC, extra biztonsági funkció

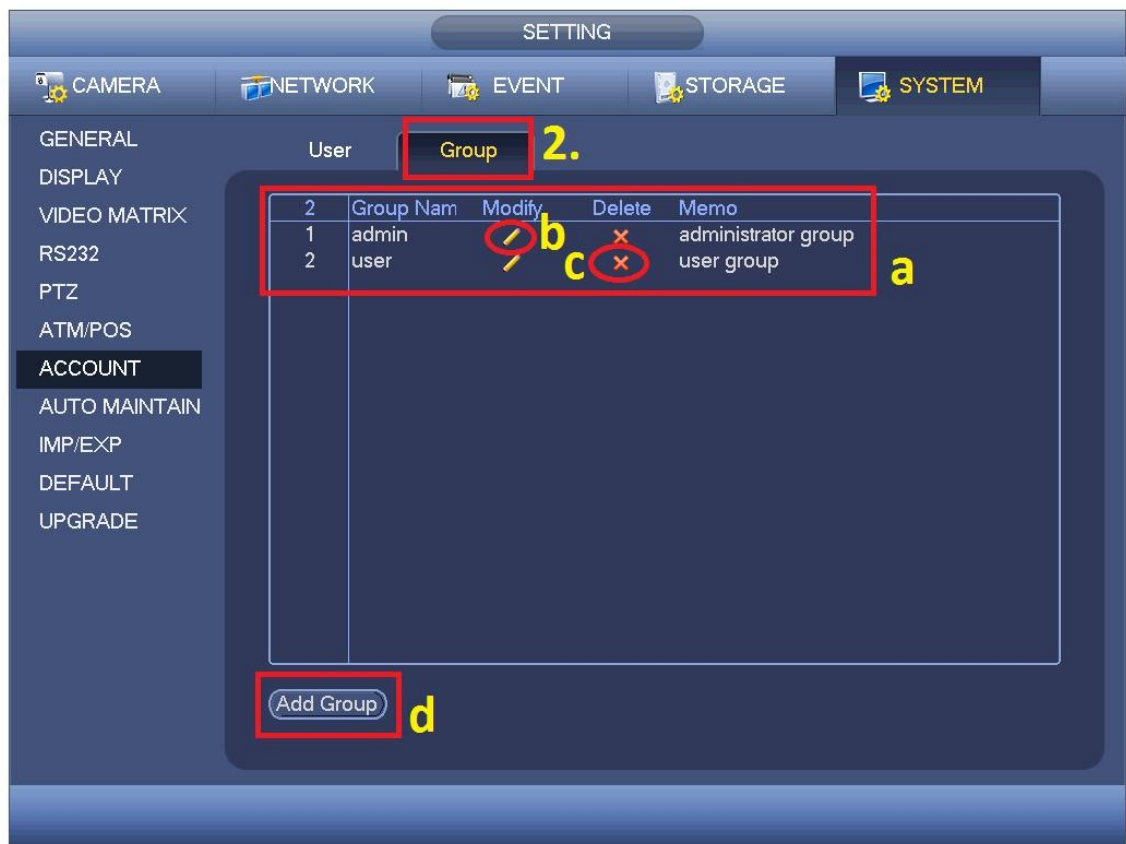
g – csoport kiválasztása – létrehozhatunk egyénileg konfigurált csoportokat, erre még kitérünk

FONTOS – ha admin csoportot választunk, alapesetben minden jogosultság engedélyezve lesz, és ezt nem is lehet módosítani. ha usert, akkor sok funkció nem lesz engedélyezve, ezeket módosítással sem lehet engedélyezni.

h – jogosultságok –

1. Rendszer – ez a rögzítő kezelésére vonatkozik sárga karika – összes engedélyezve
piros karika – egyénileg megválasztom

2. Visszajátszás – megszabhatjuk, hogy az adott felhasználó mely csatornán tud visszajátszani
3. Monitor – megszabhatjuk, hogy az adott felhasználó mely csatornákat láthatja élőnézetben



2. Felhasználócsoporthok
 - a – alapértelmezett csoportok, illetve a „d” pontban majdan megtárgyalt hozzáadott csoportok.
 - b – módosítás, az admin csoport nem módosítható, auser igen
 - c – csoport törlése, alapértelmezettek törlése nem javasolt
 - d – csoport hozzáadása –

Group Name a

Memo b

Authority

System Playback Monitor

All

ACCOUNT SYSTEM DISCONNECT USER DEFAULT&UPGRADE

PTZ INFO MANUAL CONTROL BACKUP

COLOR STORAGE EVENT NETWORK

CAMERA CLEAR LOG SHUTDOWN

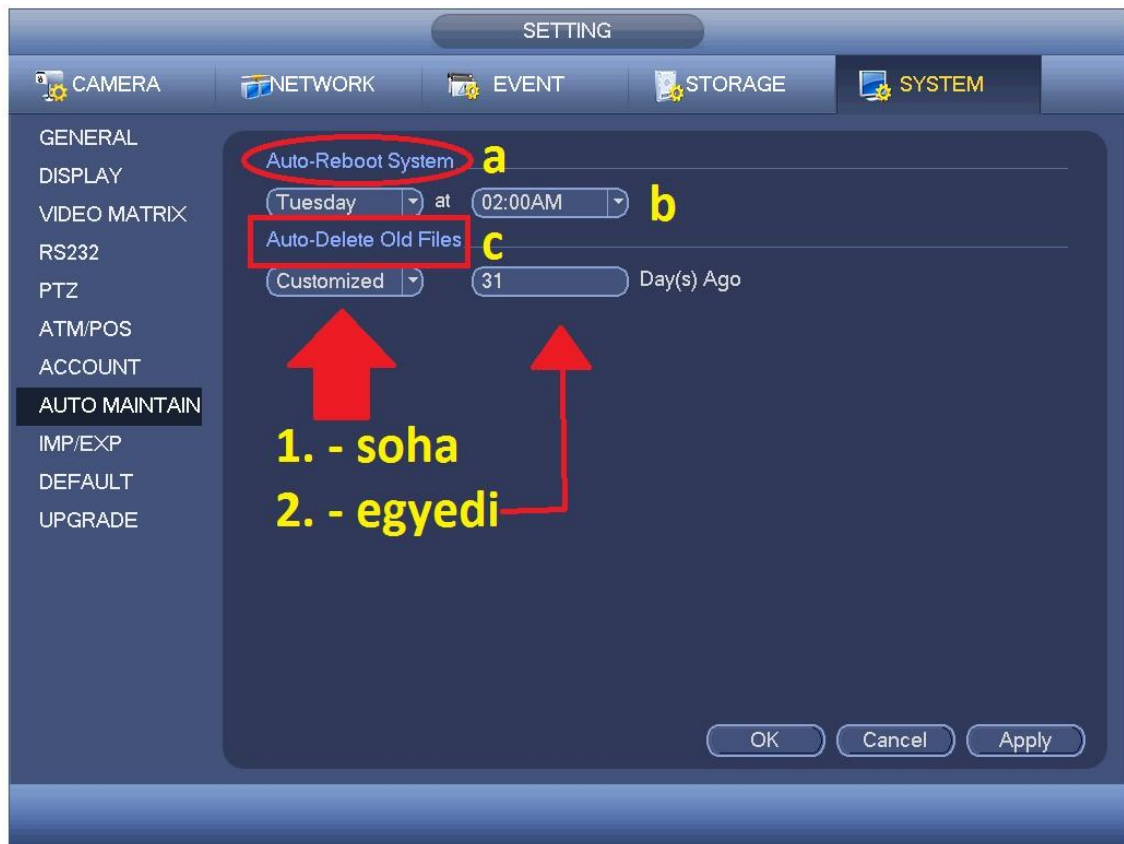
Save Cancel

a – csoport név

b – jegyzet

FONTOS – a jogosultságok megadása ugyanúgy történik, mint a felhasználók hozzáadásánál, a csoportot elmentve, meg fogjuk utána találni a csoport listában a felhasználók hozzáadásakor. A csoport módosítható, ha engedélyezzük a rendszer beállításokat.

4.5.7 Auto karbantartás (AutoMaintain)



a – automatikus újraindulás

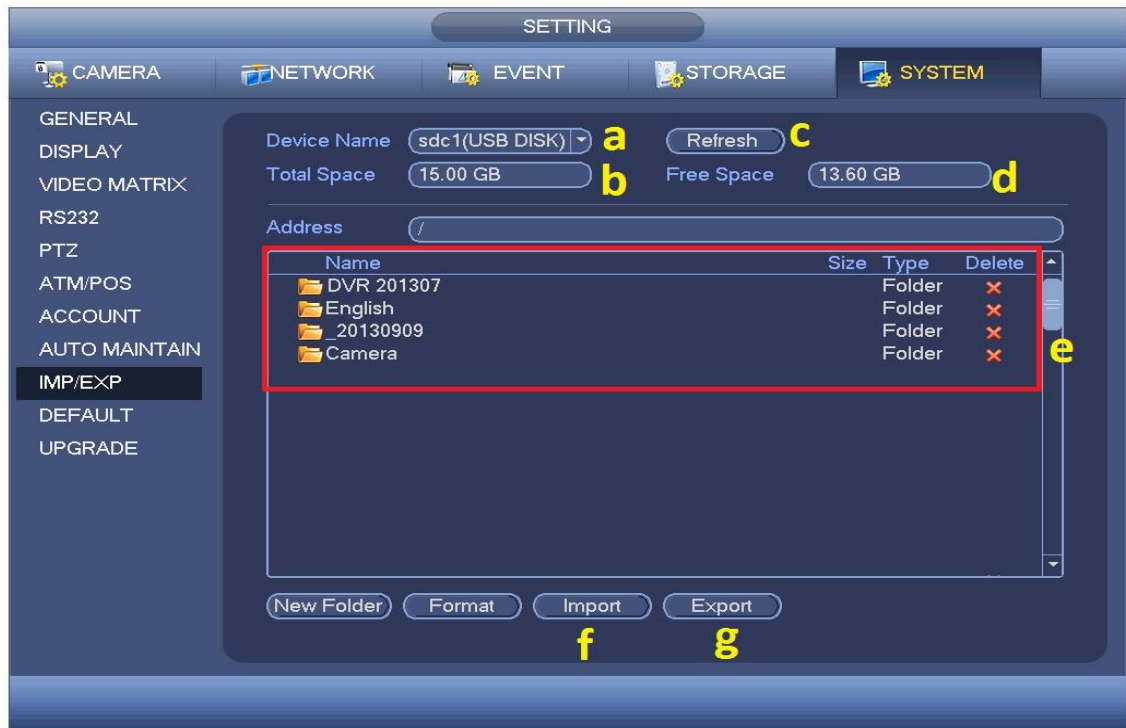
b –adjuk mikor szeretnénk újraindulást, megadhatjuk a napot, órát, beállíthatjuk hogy naponta legyen, illetve azt is hogy soha

c – régi fájlok automatikus törlése.

1. soha – alapértelmezett

2. egyedi – ha jogszabály írja elő, hogy pl. 3 napnál több nem rögzíthető, azt az ábrán látható módon állíthatjuk be

4.5.8 Konfig mentés (IMP/EXP)



Ebben a menüpontban tudjuk kimenteni, illetve bemásolni a mentett konfigurációkat.

a – adathordozó kiválasztása

b – rendelkezésre álló tárhely

c – frissít

d – szabad tárhely

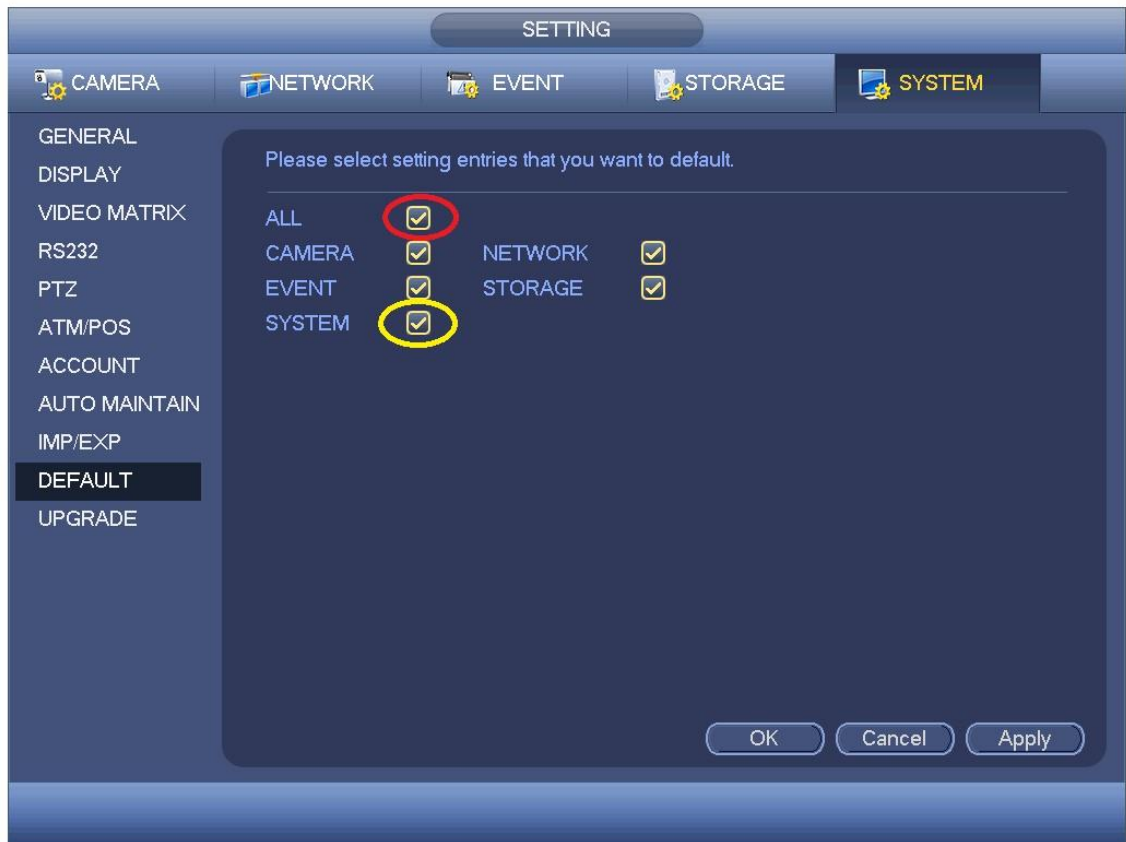
e – fájlok

f – bemásolás (import)

g – kimentés (export)

FONTOS – A mentett beállításokat nem tudjuk bármilyen szoftverfrissítés utána visszamenteni. Mindig nézzük milyen szoftver van a gépen. (pl. 3.2 –ről 3.2 –re igen, 2.616 – ról 3.2 –re nem, és fordítva)

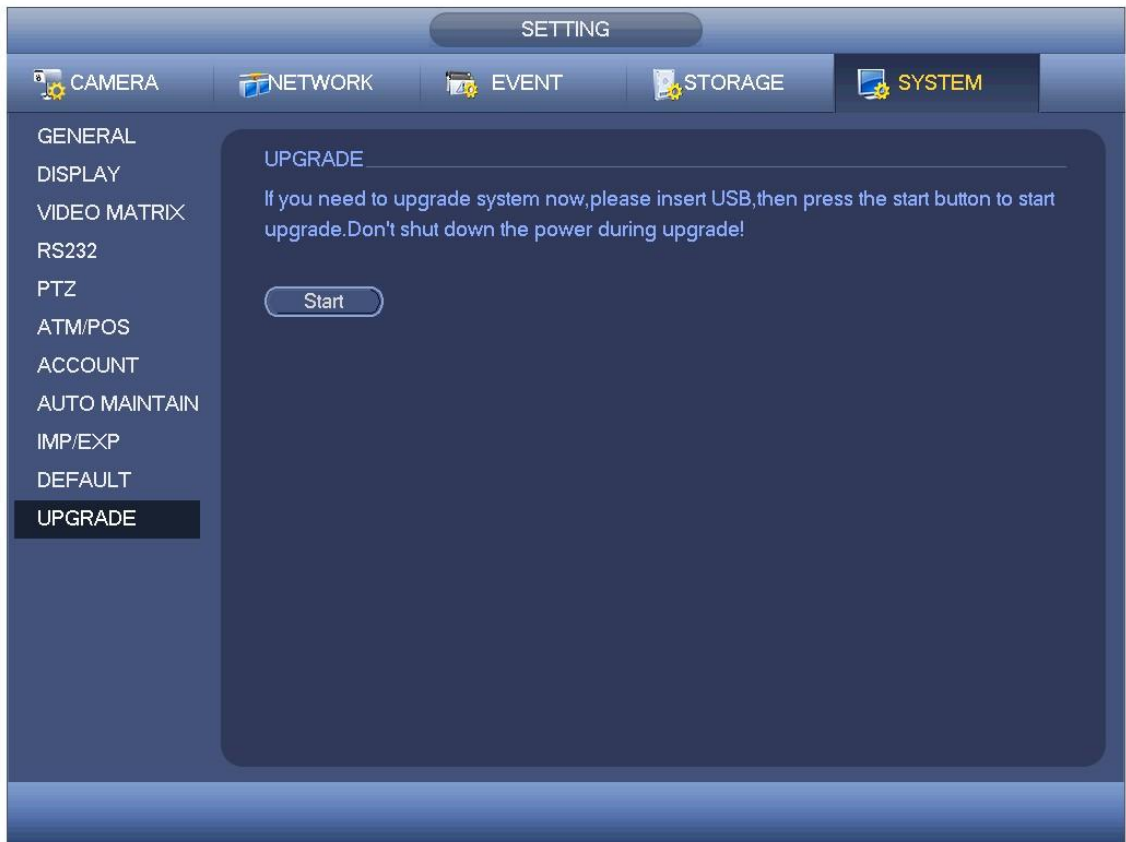
4.5.9 Gyári beállítások vissza (Default)



- piros karika – minden gyárra
- sárga karika – csak a kipipált

FONTOS – Minden beállítás visszaállítható, kivéve (biztonsági okokból) a jelszóbeállítások.

4.5.10 Frissítés (Upgrade)



Itt tudjuk elvégezni az eszköz szoftverfrissítését, USB-s adathordozóról, a „Start” gombra kattintva, megjelennek a fájlok az USB-ről, ki tudjuk választani a megfelelőt.

FONTOS – A felhasznált adathordozón több fájl is lehet, mivel tudunk választani. A felhasznált fájlt nem kell átnevezni, mint régebben, viszont nagyon ügyeljünk arra, hogy a megfelelő szoftverrel kezdjük a frissítést.

5. Eszköz Információk

5.1 Rendszerinfo (System)



5.1.1 Mervelemek (ek)

Látható a merevlemezek száma, teljes illetve szabad kapacitása, valamint állapota

5.1.2 Rögzítés info

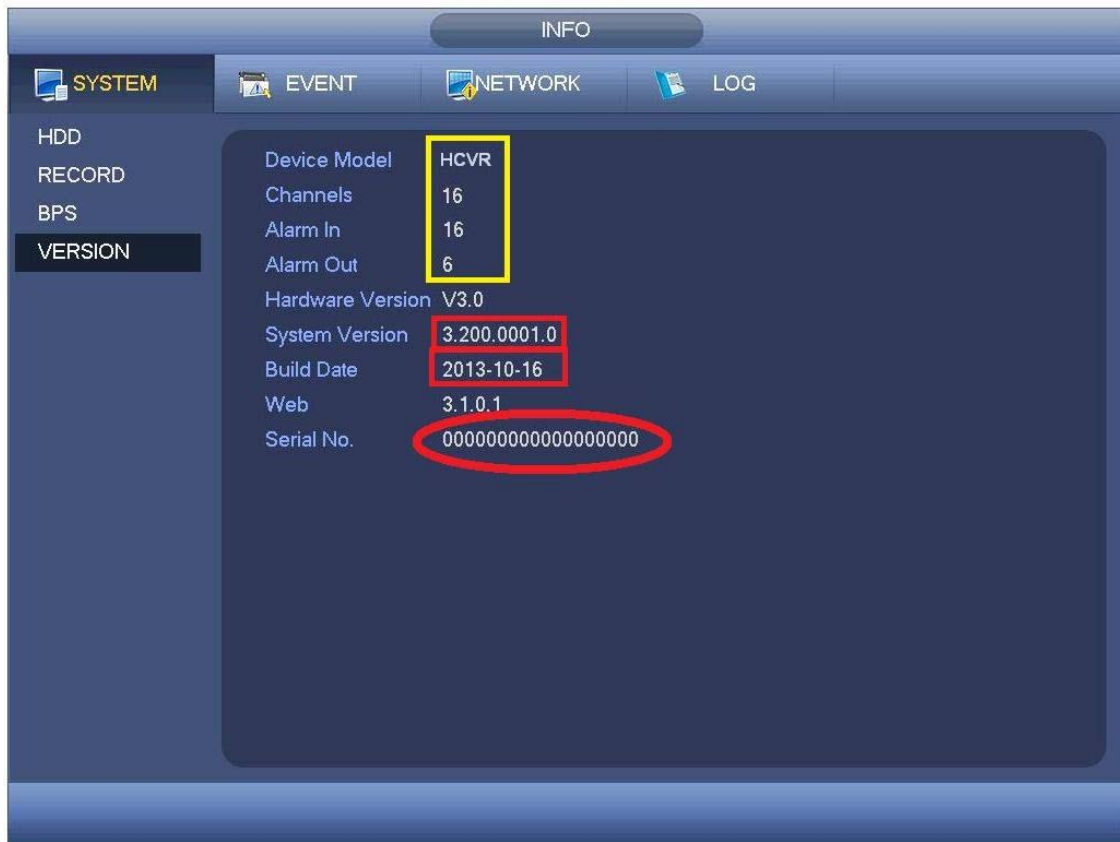
Megtekinthető mióta tart a rögzítés, illetve adott esetben meddig tartott a rögzítés

5.1.3 Folyamatok (BPS)



Az aktuális sávszélességeket mutatja, ki tudjuk elemezni, hogy egy adott kamerából, mekkora mekkora sávszélességgel jön a jel ,illetve vannak-e extrém eltérések, mozg. érzékelés beállításánál lehet hasznos.

5.1.4 Változat (Version)



Alapvető eszközinformációk. sárga keret – eszköz

karakterisztikák

piros keretek – szoftververzió változata, illetve gyártási dátuma, frissítés előtt

érdemes ellenőrizni piros karika – széria szám, P2P – nél taglaltuk

5.2 Esemény info (Event)

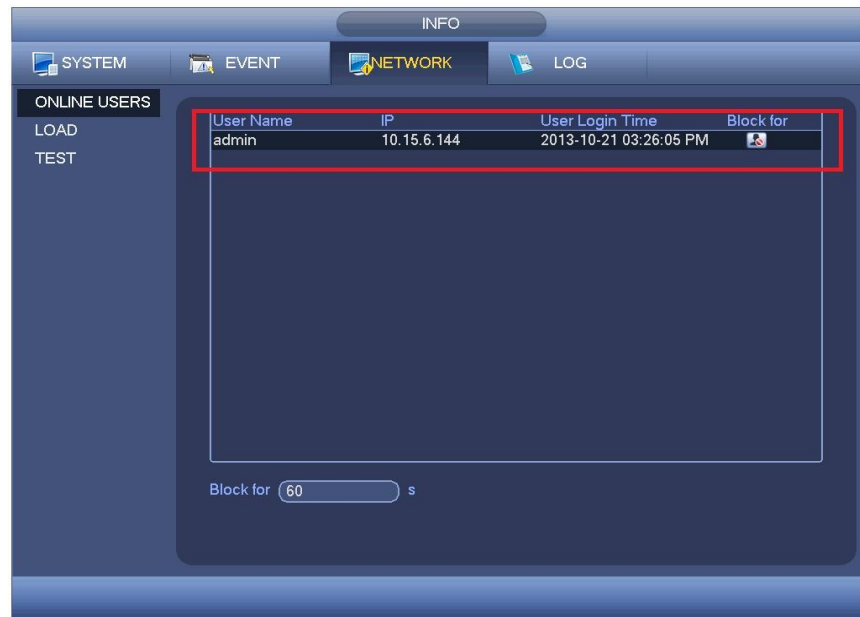
5.2.1 Esemény



Nyomon követhetjük az eszköz alapfunkcióinak a működését, illetve az eseményék lezajlását.

5.3 Hálózat info

5.3.1 Felhasználók bejelentkezése



Mutatja, hogy mely felhasználók jelentkeztek be távoli eléréssel, melyik IP címről, adott esetben itt le is tudjuk tiltani a hozzáférést

5.4 LOG (Napló)

INFO

SYSTEM EVENT NETWORK LOG

LOG
REMOTE

Type: All

Start Time: 2013 - 10 - 21 12 : 00 : 00 AM

End Time: 2013 - 10 - 22 12 : 00 : 00 AM

Details Search

	Log Time	Event
89	2013-10-21 15:11:45	Playback file[2013-10-21 03:11:45PM]
90	2013-10-21 15:15:23	Shut down at [13-10-21 03:12:50PM]
91	2013-10-21 15:15:23	Reboot with Flag [0x00]
92	2013-10-21 15:15:23	<Video Loss : 1>
93	2013-10-21 15:15:23	<Video Loss : 2>
94	2013-10-21 15:15:23	<Video Loss : 3>
95	2013-10-21 15:15:23	<Video Loss : 4>
96	2013-10-21 15:15:23	<Video Loss : 5>
97	2013-10-21 15:15:23	<Video Loss : 6>
98	2013-10-21 15:15:23	<Video Loss : 7>
99	2013-10-21 15:15:23	<Video Loss : 8>
100	2013-10-21 15:15:23	<Video Loss : 9>

Backup Clear

Jump To 1 GO

Minden az eszközön történt folyamat feljegyzésre kerül itt, valamint igény szerint megtekinthető.

a – feljegyzés típusa

b – időintervallum megadása

c – részletek a feljegyzésről

d – keresés

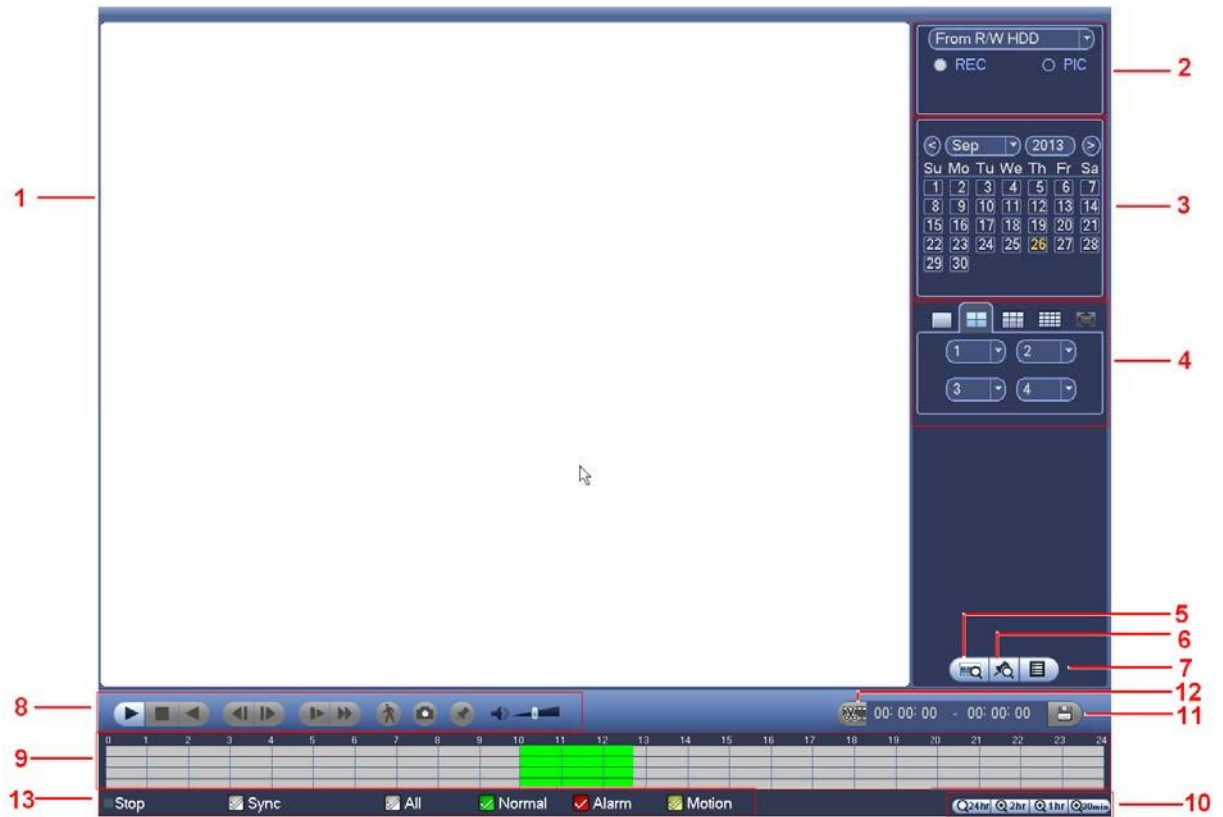
e – feljegyzés kimentése

f – törlés, a törlésről is marad feljegyzés

g – gyors léptetés

6. Az Eszköz kezelése

6.1 Keresés (Search)



1. Itt látszik majd a visszajátszás
2. Megadhatjuk, hogy a merevlemezről akarunk-e keresni, illetve azt, hogy videót, vagy pillanatképet
3. Év/Hó/Dátum kiválasztása
4. Képosztás, visszajátszani kívánt csatornák kiválasztása
5. Kártya-rögzítés (POS/ATM funkció visszajátszásánál)
6. Megjelölés
7. Fájl lista – Kattintásra listázza a mozg. érzékelés fájlokat

8. Visszajátszás vezérlése – indítás, szünet, visszatekerés, gyorsítás, hangerő, SMART keresés (kijelölt területen listázza a képtartalom változásokat)
9. Időskála, az ütemezésben taglaltak szerint, színekkel jeleníti meg a rögzített események jellegét, szabadon tudunk benne kattintgatni
10. Időskála szűkítése, alapesetben 24 órát mutat, 30 percig csökkenthető. Bele kell kattintani előtte az időskálába.
- 11.+12. Adjunk meg intervallumot, nyomjuk meg a 12. ikont, majd a 11.-ket. Ezzel egy kívánt időtartamot vágunk illetve mentünk ki adathordozóra a rögzített eseményből.

6.2 Archiválás



BACKUP

Device Nan sdc1(USB DISK) Browse i

139.88 MB(Space Needed) a 13.78 GB/15.00 GB(Free/Total)

Type All b

c Start Time 2013 - 10 - 10 00 : 00 : 00 Record CH 1 e g h

d End Time 2013 - 10 - 18 12 : 11 : 34 File Format DAV f Add Remove

43		Channel Type	Start Time	End Time	Size(KB)
1	<input type="checkbox"/>	1 R	13-10-14 22:00:00	13-10-14 23:00:00	48176
2	<input checked="" type="checkbox"/>	1 R	13-10-14 23:00:00	13-10-15 00:00:00	48037
3	<input checked="" type="checkbox"/>	1 R	13-10-15 00:00:00	13-10-15 00:28:50	22528
4	<input checked="" type="checkbox"/>	1 R	13-10-15 00:28:50	13-10-15 01:00:00	24668
5	<input checked="" type="checkbox"/>	1 R	13-10-15 01:00:00	13-10-15 02:00:00	46815
6	<input type="checkbox"/>	1 R	13-10-15 02:00:00	13-10-15 03:00:00	47802
7	<input type="checkbox"/>	1 R	13-10-15 03:00:00	13-10-15 04:00:00	47566
8	<input type="checkbox"/>	1 R	13-10-15 04:00:00	13-10-15 05:00:00	47468
9	<input type="checkbox"/>	1 R	13-10-15 05:00:00	13-10-15 06:00:00	47358
10	<input type="checkbox"/>	1 R	13-10-15 06:00:00	13-10-15 07:00:00	47773
11	<input type="checkbox"/>	1 R	13-10-15 07:00:00	13-10-15 08:00:00	47229
12	<input type="checkbox"/>	1 R	13-10-15 08:00:00	13-10-15 09:00:00	47865
13	<input type="checkbox"/>	1 R	13-10-15 09:00:00	13-10-15 09:03:02	2780
14	<input type="checkbox"/>	1 R	13-10-15 09:05:55	13-10-15 09:57:22	40960

Stop k

Remaining time 0:2:59 l

a - adathordozó kiválasztása, szükséges tárhely, szabad tárhely

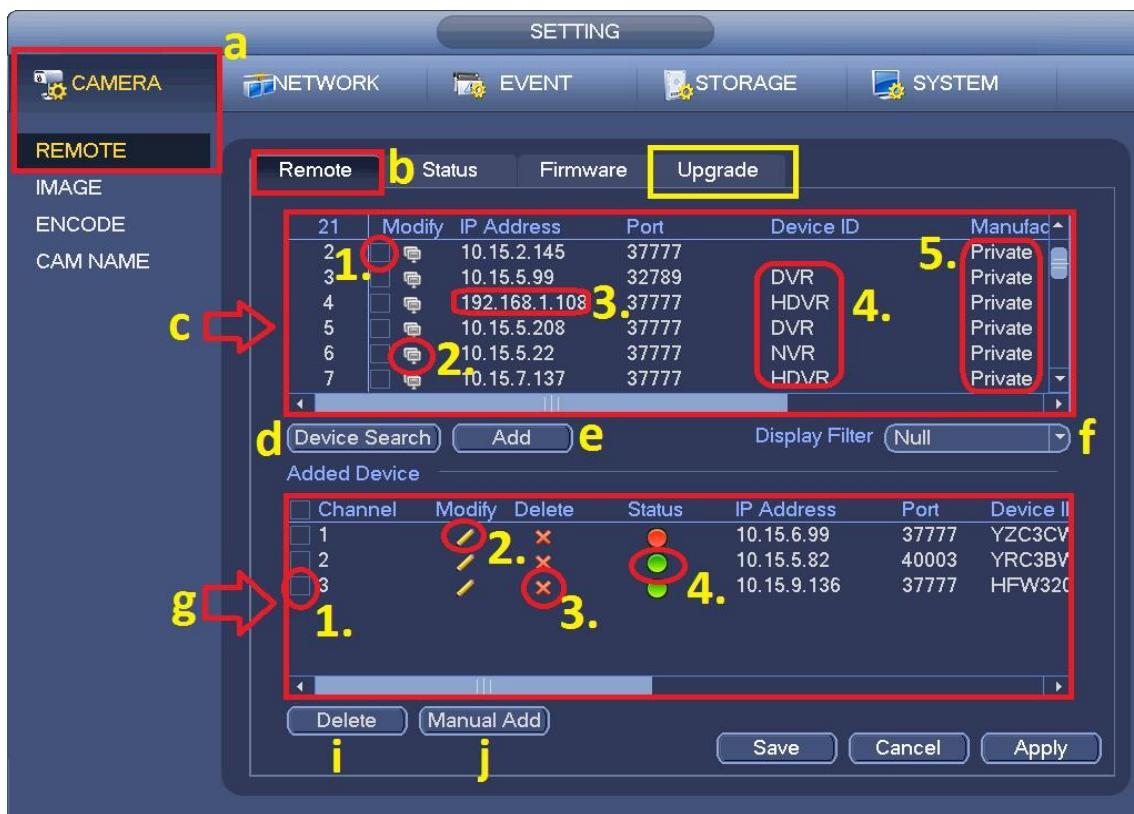
- b - kimenteni kívánt esemény típusa
- c - tól-ig dátum és idő
- d - tól-ig dátum és idő
- e - csatorna kiválasztása, lehet az összes is
- f - fájl formátuma. Alap esetben DAV, amit utána át lehet konvertálni AVI-ba, a SmartPlayer –el, amit a kimentett esemény mellé másol az eszköz kimentéskor.
- g - fájl hozzáadása kimentéshez
- h - fájl törlése kimentésből
- i - fájlok keresése
- j - találati lista
- k - kimentés megszakítása
- l - fennmaradó idő a kimentésből

6.3 Leállítás



- a – leállítás
- b – kijelentkezés
- c – újraindítás Bármelyiket használjuk, csak jelszóval léphetünk vissza a menübe

7. IP eszközök hozzáadása, kezelése



Ez a menüpont immáron minden új rögzítőben megtalálható (DVR, HCVR, NVR)

a – Itt találjuk ezt a funkciót, elérhetjük navigációs bar-ból illetve a jobb-klikk ablakból is

b – válasszuk a bekeretezett opciót.

c – itt látszanak a hálózatra kapcsolt eszközök

1. eszköz kijelölése

2. eszköz IP címének megváltoztatása, csak az NVR-ban van meg az opció, Dahua eszközöknél nincs szükség előzetesen megváltoztatni a az eszközök IP címét, mivel a rögzítő MAC cím alapján találja meg őket, és az IP cím módosítás a rögzítőről végezhető

3. Hálózaton lévő eszköz IP címe

4. azonosítja, milyen eszköz talált, pl – IP kamera -

5. gyártó, Dahua – private, Onvif-ot is látja

d – IP keresés

e – Hozzáadás, kijelölve ezzel adjuk hozzá az eszközöket

f – Szűrő, ha pl. csak IP kamerákat akarunk keresni

g – Hozzáadott eszközök

1. Eszköz kijelölése

2. Eszköz módosítása, pl. – Hozzáadtunk egy rögzítőt, alapesetben az első csatornája látszik, mi a mondjuk a 3. –at szeretnénk, itt tudjuk módosítani.

3. Eszköz törlése

4. Eszköz státusza (online-zöld, offline-piros)

i – Kijelölt eszköz törlése

j – manuális hozzáadás, ilyenkor nekünk kell beírni az eszköz paramétereit

Megjegyzés – nem csak kamerát, rögzítőt is hozzáadhatunk. Ahány csatornáját szeretnénk látni, annyiszor kell hozzáadnunk. (lásd – g/2)

**sárga keret – az eszközzel el tudjuk végezni az IP kamerák (Dahua) frissítését, kattintsunk a bekeretezett ablakra ehhez.

8. Motorizált lencsés kamerák

8.1 IP kamerák



A kívánt kamerára jobb klikk, utána pedig kattintsunk a bekeretezett részre. A kamerakép teljes képernyőn fog megjelenni illetve megjelenik a ZOOM és a FOCUS csúszkája. A fókusz automatikus. Előzetes beállítást nem igényel.

8.2 HD analóg kamerák

Végezzük el a 4.5.4 –es részben taglalt beállításokat.



Válasszunk kamerát, dupla-klikkel hozzuk ki teljes nézetbe. Jobb-klikk, utána lépünk a bekeretezett menübe



A bekeretezett rész jelöli, itt ZOOM –olni. A fókusz automatikus, de tudunk rajta hangolni -Focus+, ugyanitt vezérelhetjük a PTZ kamerákat is. Most kattintsunk a bekarikázott nyílra.



A bekeretezett ikonra kattintva megjelenik majd a kamera OSD menüje. Innen vezéreljük a PTZ kamerákat is, HDCVI – nél a 4.5.4 –es beállítással, RS485 nélkül, COAX-on.

9. USB pendrive



Helyezzünk egy pendrive – ot az USB-re, ez az ablak automatikusan ugrik majd elő.

a – archiválás

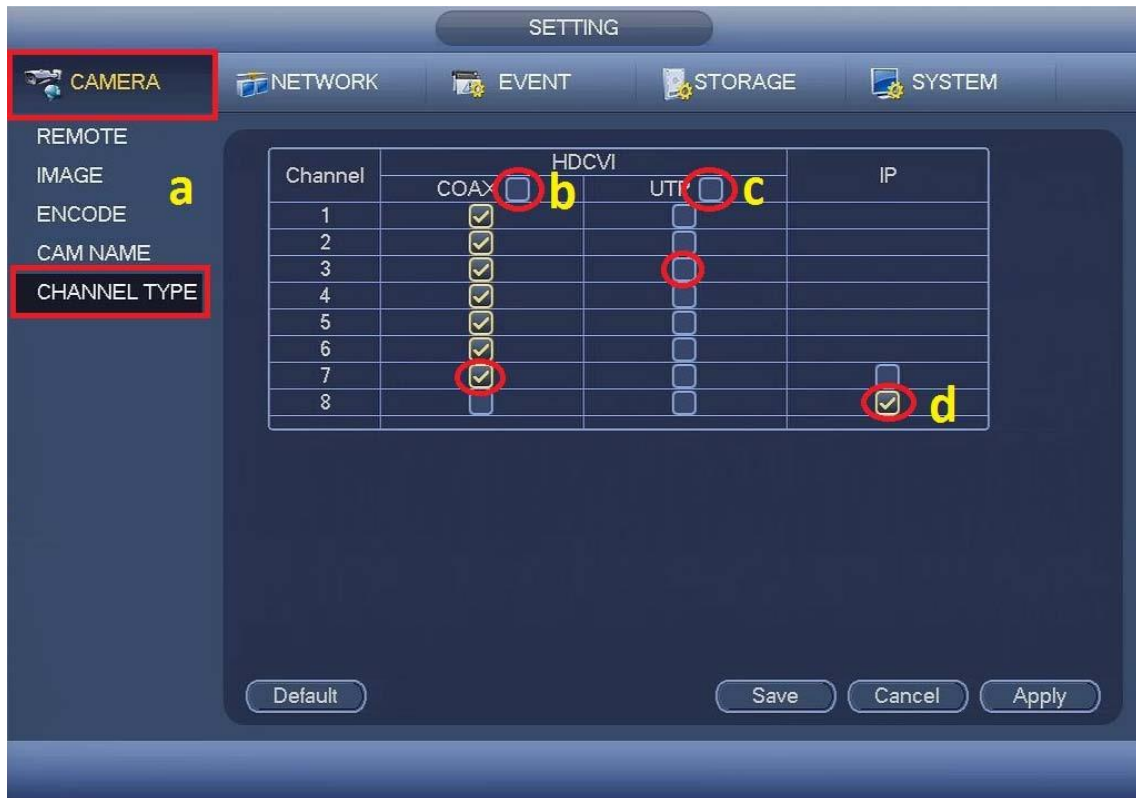
b – LOG kimentés

c – Beállítás kimentés

d – szoftverfrissítés

így nem kell a menüben feleslegesen lépkedni, kattintásra a már tárgyalt menüpontok jelennek majd meg.

10. Hybrid, Tribrid csatornatípus (opcionális)



Legyen akár DVR, HCVR, HYBRID, TRIBRID, mindegyiken így kell csatornatípust választani. a – itt találjuk a menüt, a beállítások között b – HDCVI / Analóg jel COAX – on. Ha eszköz kezel analógot is, akkor is ilyen a menü, mivel automatikusan felismeri a kamerát, valamint ahány BNC csatlakozó, annyi HDCVI vagy Analóg c – Ha UTP kábelt használunk, pipáljuk ki az adott, vagy az összes csatornára az UTP-t. d – Eszközfüggő, hány IP-t adhatunk hozzá, mindben így kell állítani. Ahány IP-t pipálunk ki, annyi HDCVI / Analóg csatornát veszítünk.

Tartalomjegyzék

1	Telepítés	3
1.1	A csomagolás tartalma	3
1.2	Telepítési környezet	3
1.3	A merevlemez behelyezése	3
1.4	Tápellátás	3
2	Beüzemelés	3
2.1	Bekapcsolás	3
2.2	Sípolás	3
2.3	A készülék inicializálása	4
1-8. ábra		6
2.4	Beüzemelési varázsló	7
3	Az eszköz menüfelépítése	8
3.1	'Jobb-klikk' ablak	9
3.2	Élőnézeti parancsikonok	9
4	Az eszköz beállítása	10
4.1	Kamera beállítások (kép, tömörítés, csatorna név, típus)	10
4.1.1	Képbeállítások	11
4.1.2	Tömörítés	12
4.1.3	Csatorna név	14
4.2	Hálózati beállítások (IP cím, portok, DDNS, P2P)	14
4.2.1	TCP/IP	14
4.2.2	Kapcsolat – port beállítások	15
4.2.3	WiFi beállítások	15
4.2.4	3G beállítások	16
4.2.5	DDNS beállítások	16
4.2.6	IP szűrő	17
4.2.7	Email beállítás	17

4.2.8 FTP beállítás.....	18
4.2.9 P2P beállítás	19
4.3 Esemény beállítások	20
4.3.1 Érzékelés (mozg. érzékelés, képhiba, videomaszkolás).....	20
4.3.2 Riasztás (Alarm)	23
4.3.3 Hibák (Abnormality).....	25
4.3.4 Riasztási kimenetek.....	27
4.4 Tárhely beállítások.....	27
4.4.1 Ütemezés.....	27
4.4.2 HDD Manage (HDD kezelés)	30
4.4.3 Kézi rögzítés (Record).....	31
4.4.4 HDD kvóta (Quota setup)	32
4.4.5 RAID funkció (RAID manager).....	33
4.5 Rendszer beállítások (System)	35
4.5.1 Általános beállítások (General).....	35
4.5.2 Monitor (Display)	38
4.5.3 Videó mátrix	41
4.5.4 PTZ beállítások.....	42
4.5.5 ATM/POS funkció.....	43
4.5.6 Felhasználók (Account)	45
4.5.7 Auto karbantartás (AutoMaintain)	49
4.5.8 Konfig mentés (IMP/EXP)	50
4.5.9 Gyári beállítások vissza (Default)	51
4.5.10 Frissítés (Upgrade)	52
5. Eszköz Információk.....	53
5.1 Rendszerinfo (System).....	53
5.1.1 Merevlemez(ek).....	53
5.1.2 Rögzítés info	53
5.1.3 Folyamatok.....	53
5.1.4 Változat (Version)	54
5.2 Esemény info (Event).....	55
5.2.1 Esemény	55
5.3 Hálózat info	55



5.3.1 Felhasználók bejelentkezése	55
5.4 LOG (Napló).....	56
6. Az Eszköz kezelése	57
6.1 Keresés (Search).....	57
6.2 Archiválás.....	58
6.3 Leállítás	59
7. IP eszközök hozzáadása, kezelése	60
8. Motorizált lencsés kamerák	61
8.1 IP kamerák	61
8.2 HD analóg kamerák	62
9. USB pendrive	63
10. Hybrid, Tribrid csatornatípus (opcionális)	64
Tartalomjegyzék.....	65